

Comércio externo de Macau no 4º trimestre de 2021

Comportamento Global

No quarto trimestre de 2021, o valor total do comércio externo de Macau ascendeu 10,8%, passando de 39,72 mil milhões de patacas no trimestre homólogo de 2020, para 43,99 mil milhões no trimestre em análise. O valor total das mercadorias importadas fixou-se em 40,87 mil milhões de patacas, crescendo 11,2% e o valor total das mercadorias exportadas cifrou-se em 3,12 mil milhões, subindo 5,7%. A taxa de cobertura da exportação sobre a importação situou-se em 7,6%, ou seja, menos 0,4 pontos percentuais, face ao trimestre homólogo de 2020. O défice da balança comercial expandiu-se de 33,80 mil milhões de patacas no quarto trimestre de 2020, para 37,74 mil milhões no trimestre de referência.

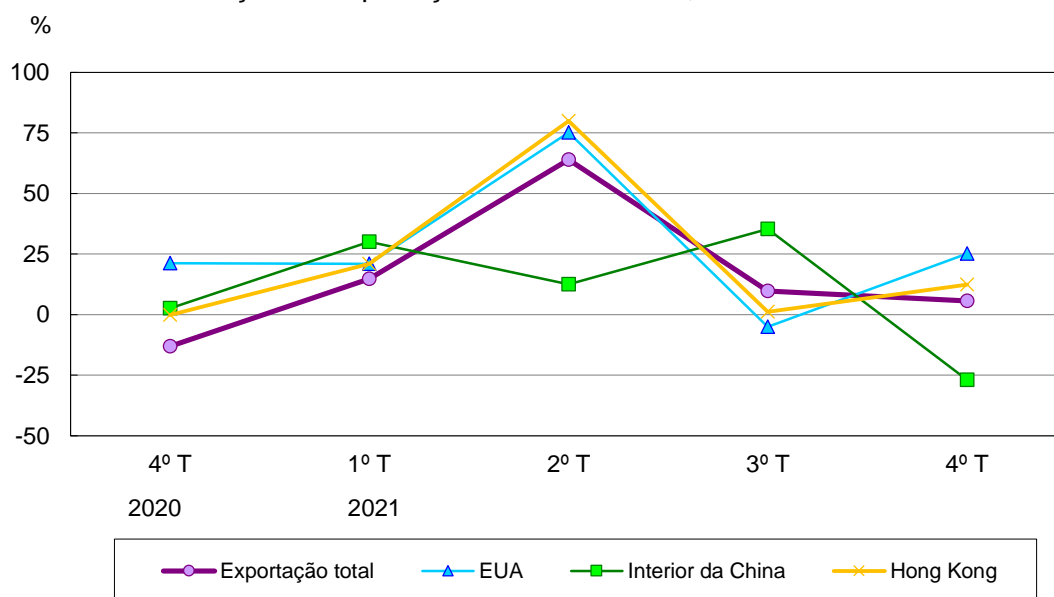
Comportamento da Exportação Total

No quarto trimestre, a exportação de mercadorias aumentou 5,7% em termos anuais, observando-se acréscimos de 26,8% na exportação doméstica e de 2,2% na reexportação.

Em termos do destino, os valores de mercadorias exportadas para Singapura (28,1 milhões de patacas), o Japão (22,6 milhões), os EUA (172,0 milhões), a UE (45,3 milhões) e Hong Kong (2,35 mil milhões) aumentaram 40,3%, 36,4%, 25,2%, 13,3% e 12,4%, respectivamente, ao passo que os valores de mercadorias exportadas para o Interior da China (292,3 milhões de patacas) e o Vietname (23,7 milhões) diminuíram 26,9% e 16,4%, respectivamente.

No que concerne às principais mercadorias exportadas, o valor exportado dos “têxteis e vestuário” (402,3 milhões de patacas) subiu 6,2%, representando 12,9% do valor total da exportação. Registaram-se acréscimos nos valores exportados do “tabaco e bebidas alcoólicas” (+54,0%), do “cobre e suas obras” (+25,2%) e dos “relógios de pulso” (+9,0%). Em contraste, desceram os valores exportados dos “componentes electrónicos” (-30,4%), dos “diamantes e joalharia com diamantes” (-8,3%) e das “máquinas, aparelhos e suas partes” (-7,7%). Registou-se ainda um aumento de 13,8% no valor exportado dos “outros produtos”.

Variação da exportação de mercadorias, em termos anuais



Comportamento da Exportação Doméstica

O valor da exportação doméstica situou-se em 536,3 milhões de patacas (17,2% do total das mercadorias exportadas), registando-se variações de +26,8% em termos anuais e de -2,5% em termos trimestrais. Os EUA eram o maior mercado de exportação doméstica (30,8% do total da exportação doméstica), tendo o seu valor aumentado 28,7% em termos anuais. Os valores da exportação para o Vietname, a UE e Hong Kong subiram 184,1%, 23,1% e 8,5%, respectivamente. Analisando por tipo de mercadorias, a exportação do “vestuário” (26,2% do total da exportação doméstica) aumentou 4,4%, registando-se um incremento de 7,2% na exportação para os EUA (84,4% do total da exportação doméstica do vestuário) e uma diminuição de 73,0% na exportação para Hong Kong (3,2% do total). A exportação do “tabaco” (11,1% do total da exportação doméstica), a dos “outros produtos” (42,6%) e a do “cobre e suas obras” (20,1%) subiram 55,6%, 39,3% e 25,3%, respectivamente.

A exportação doméstica para o Interior da China ascendeu 28,9% para 81,1 milhões de patacas (15,1% do total da exportação doméstica), das quais 27,0 milhões (+32,6%) eram mercadorias exportadas que beneficiaram da isenção de direitos aduaneiros, ao abrigo do “Acordo de Estreitamento das Relações Económicas e Comerciais entre o Interior da China e Macau” (Acordo CEPA), consistindo principalmente em “placas revestidas a cobre” (55,6% do total). O montante total da referida isenção correspondeu a 1,3 milhões de patacas.

De acordo com os resultados do “Inquérito de Conjuntura ao Sector Industrial Exportador” relativos ao quarto trimestre de 2021, observou-se que:

- no trimestre em análise 30,3% dos empresários inquiridos previram uma perspectiva optimista para os próximos seis meses (isto é, mais 22,7 pontos percentuais face aos 7,6% registados no trimestre anterior), salientando-se que 28,2% anteciparam um aumento substancial das exportações e que 2,1% previram uma ligeira subida;
- 20,5% previram uma evolução menos promissora das exportações, correspondendo a uma descida de 29,9 pontos percentuais face aos 50,4% registados no terceiro trimestre de 2021 e a um decréscimo de 25,1 pontos percentuais face ao quarto trimestre de 2020;
- 49,2% previram a estagnação, ou seja, mais 23,7 pontos percentuais face aos 25,5% registados no quarto trimestre de 2020.

No quarto trimestre de 2021, a duração média mensal da carteira de encomendas detida pelos empresários inquiridos equivalia a 4,6 meses, ou seja, mais 0,9 meses face ao terceiro trimestre de 2021.

Comportamento da Reexportação

No quarto trimestre de 2021, o valor total da reexportação subiu 2,2% para 2,59 mil milhões de patacas (82,8% do total da exportação). Hong Kong era o maior mercado reexportador de Macau (84,7% do total da reexportação), seguindo-se o Interior da China (8,2%). O valor da reexportação para Hong Kong subiu 12,7%, todavia, para o Interior da China desceu 37,3%. Em termos do tipo de mercadorias, os valores da reexportação das “matérias-primas e produtos semi-transformados” (6,5% do total da reexportação) e dos “outros produtos” (36,8%) ascenderam 52,6% e 5,3%, respectivamente, enquanto o valor da reexportação dos “bens de consumo” (56,8%) baixou 3,3%.

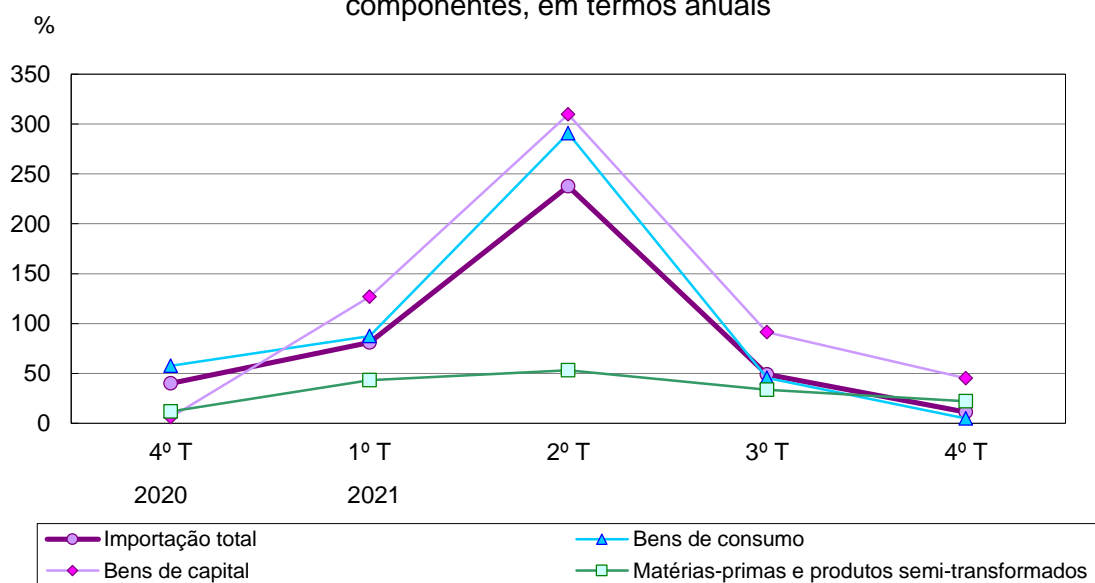
Comportamento da Importação

No quarto trimestre de 2021, o valor total das mercadorias importadas aumentou 11,2% para 40,87 mil milhões de patacas. A UE era a maior origem da importação local (34,4% do total da importação), com o valor de 14,04 mil milhões de patacas (+6,7%). Quanto às outras origens da importação, os valores importados de Hong Kong (3,7% do total), do Interior da China (29,4%) e da Suíça (6,8%) subiram 46,2%, 25,2% e 14,2%, respectivamente, ao passo que os valores importados dos EUA (7,2% do total), do Japão (8,2%) e da República da Coreia (1,1%) desceram 11,7%, 10,5% e 7,7%, respectivamente.

Em termos do tipo de mercadorias importadas, os valores dos “bens de capital” (15,6% do total da importação), das “matérias-primas e produtos semi-transformados” (6,9%), dos “combustíveis e lubrificantes” (3,2%) e dos “bens de consumo” (74,3%) aumentaram 45,3%, 22,3%, 17,4% e 4,9%, respectivamente.

A importação dos “bens de consumo” cresceu em termos anuais, realçando-se +40,1% na “joalharia em ouro” (6,8% do total da importação), +24,3% nas “malas e carteiras” (6,7%), +21,7% nos “alimentos e bebidas” (11,3%), +14,9% no “vestuário e calçados” (9,7%), +11,6% nos “relógios de pulso” (6,9%) e +4,3% nos “outros bens de consumo” (14,1%). Por outro lado, as importações dos “automóveis de passageiros e motocicletas” (1,1% do total da importação) e dos “produtos de beleza, de maquilhagem e de cuidados da pele” (17,9%) decresceram 21,5% e 18,5%, respectivamente.

Variações da importação de mercadorias e dos principais componentes, em termos anuais



1. MOVIMENTO DO COMÉRCIO EXTERNO DE MERCADORIAS

		2019	2020	2021	2020	2021	2021	2021	2021
					4ºT	1ºT	2ºT	3ºT	4ºT
A. Valor total do comércio externo	10 ⁶ MOP	102.922,2	103.372,1	166.841,2	39.717,1	32.938,9 ^f	47.337,8 ^f	42.570,2 ^f	43.994,3
	V. H.	0,6	0,4	61,4	34,1	70,6 ^f	214,8 ^f	45,2 ^f	10,8
B. Exportação	10 ⁶ MOP	12.796,7	10.812,9	12.964,3	2.956,3	3.453,5 ^f	3.228,4 ^f	3.157,4 ^f	3.124,9
	V. H.	5,0	-15,5	19,9	-13,1	14,8 ^f	63,9	9,7 ^f	5,7
1. Exportação doméstica	10 ⁶ MOP	1.512,7	1.563,4	2.002,4	423,0	425,4	490,6 ^f	550,1	536,3
	V. H.	-1,2	3,4	28,1	-5,2	16,8	46,5	24,7	26,8
2. Reexportação	10 ⁶ MOP	11.284,1	9.249,5	10.961,8	2.533,3	3.028,1 ^f	2.737,8	2.607,3 ^f	2.588,6
	V. H.	5,8	-18,0	18,5	-14,3	14,6 ^f	67,4	7,0 ^f	2,2
C. Importação	10 ⁶ MOP	90.125,4	92.559,2	153.876,9	36.760,8	29.485,4 ^f	44.109,4 ^f	39.412,8 ^f	40.869,3
	V. H.	0 [#]	2,7	66,2	40,2	80,9 ^f	237,6 ^f	49,1 ^f	11,2
D. Balança comercial (Exportação - Importação)	10 ⁶ MOP	-77.328,7	-81.746,2	-140.912,6	-33.804,6	-26.031,8 ^f	-40.880,9 ^f	-36.255,4 ^f	-37.744,4
E. Taxa de cobertura		14,2	11,7	8,4	8,0	11,7	7,3	8,0	7,6
F. Índice do comércio externo de mercadorias (2016=100)									
1. Exportação									
Índice de valores	Índices	127,4	107,6	129,0	117,7	137,5 ^f	128,5 ^f	125,7 ^f	124,4
	V. H.	4,9	-15,5	19,9	-13,1	14,9 ^f	63,9 ^f	9,7 ^f	5,7
Índice de preços	Índices	100,5	100,5	101,2	101,0	101,2	100,4	101,2	101,7
	V. H.	0 [#]	0 [#]	0,7	0,8	0,6	0,1	1,3	0,7
Índice de quantidades	Índices	126,8	107,1	127,6	116,5	135,8 ^f	128,0 ^f	124,2 ^f	122,3
	V. H.	5,1	-15,5	19,1	-13,8	14,1 ^f	63,7 ^f	8,3 ^f	5,0
2. Importação									
Índice de valores	Índices	126,3	129,7	215,7	206,1	165,3 ^f	247,3 ^f	220,9 ^f	229,1
	V. H.	0 [#]	2,7	66,3	40,2	80,9 ^f	237,8 ^f	49,1 ^f	11,2
Índice de preços	Índices	100,4	100,3	101,3	100,6	100,9	100,8	101,6	101,9
	V. H.	-0,1	-0,1	1,0	0,1	0,5	0,9	1,6	1,3
Índice de quantidades	Índices	125,9	129,4	212,8	204,9	163,8 ^f	245,2 ^f	217,4 ^f	224,9
	V. H.	0,2	2,8	64,5	40,1	80,0 ^f	234,1 ^f	46,7 ^f	9,8
3. Índice de termos de troca ^a	Índices	100,1	100,2	99,8	100,4	100,4	99,6	99,6	99,9
	V. H.	0,1	0,1	-0,4	0,6	0,2	-0,9	-0,3	-0,5

a Índice de termos de troca = Índice de preços da exportação / Índice de preços da importação × 100.

2. ESTATÍSTICAS DAS EXPORTAÇÕES DE MERCADORIAS

		2019	2020	2021	2020	2021	2021	2021	2021	2021	Estrutura
					4ºT	1ºT	2ºT	3ºT	4ºT		%
Exportação	10 ⁶ MOP	12.796,7	10.812,9	12.964,3	2.956,3	3 453,5 ^f	3 228,4 ^f	3 157,4 ^f	3.124,9		100,0
	V. H.	5,0	-15,5	19,9	-13,1	14,8 ^f	63,9	9,7 ^f	5,7		
1. Destino											
Interior da China	10 ⁶ MOP	1.577,6	1.616,3	1.814,8	399,7	432,5	525,1	565,0 ^f	292,3		9,4
	V. H.	-21,6	2,5	12,3	2,6	30,1 ^f	12,5	35,3 ^f	-26,9		
Hong Kong	10 ⁶ MOP	8.162,5	7.464,0	9.155,7	2.091,4	2 572,8 ^f	2.165,2	2.066,8	2.350,9		75,2
	V. H.	7,8	-8,6	22,7	-0,2	21,0 ^f	79,9	1,2	12,4		
União Europeia	10 ⁶ MOP	196,6	177,6	188,4	40,0	47,7	47,5 ^f	47,9	45,3		1,4
	V. H.	-5,7	-9,7	6,1	-26,4	-3,8	-0,7 ^f	19,3	13,3		
EUA	10 ⁶ MOP	294,3	554,4	681,0	137,4	129,8	185,6	193,6	172,0		5,5
	V. H.	127,7	88,4	22,8	21,2	20,9	75,2	-5,0	25,2		
Vietname	10 ⁶ MOP	59,6	63,6	115,0	28,3	29,7	37,7	24,0	23,7		0,8
	V. H.	-48,3	6,6	80,9	-20,2	6,4	1.047,4	480,2	-16,4		
Singapura	10 ⁶ MOP	68,4	50,4	104,5	20,0	22,1	21,9	32,4	28,1		0,9
	V. H.	-9,1	-26,3	107,3	12,4	46,5	265,4	247,9	40,3		
Filipinas	10 ⁶ MOP	44,4	50,0	11,9	6,4	1,8	4,7	4,0	1,4		0 [#]
	V. H.	117,9	12,6	-76,1	-52,6	-90,4	-76,4	-10,2	-78,6		
Japão	10 ⁶ MOP	80,0	55,2	86,9	16,6	23,2	19,1	22,1	22,6		0,7
	V. H.	49,5	-30,9	57,4	-17,5	31,1	176,5	56,8	36,4		
2. Mercadorias											
Têxteis e vestuário	10 ⁶ MOP	1.064,2	1.623,7	1.564,4	378,9	324,8	337,9	499,4	402,3		12,9
	V. H.	53,5	52,6	-3,6	23,7	-25,9	-0,9	7,3	6,2		
Vestuário	10 ⁶ MOP	1.024,5	1.549,1	1.542,3	371,0	317,6	332,9	494,6	397,2		12,7
	V. H.	63,2	51,2	-0,4	24,7	-23,4	7,7	8,9	7,1		
Malha	10 ⁶ MOP	431,8	615,2	607,9	175,2	136,7	97,9	204,0	169,3		5,4
	V. H.	40,9	42,5	-1,2	44,0	-1,3	-15,7	10,0	-3,4		
Tecido	10 ⁶ MOP	592,7	933,9	934,4	195,8	181,0	235,0	290,6	227,9		7,3
	V. H.	84,4	57,5	0,1	11,3	-34,6	21,8	8,1	16,4		
Têxteis	10 ⁶ MOP	39,7	74,5	22,1	7,9	7,1	5,1	4,8	5,1		0,2
	V. H.	-39,2	87,9	-70,3	-8,8	-69,6	-84,3	-56,4	-35,6		
Máquinas, aparelhos e suas partes	10 ⁶ MOP	2.472,4	1.778,1	2.395,5	609,5	762,3 ^f	667,4	403,3	562,5		18,0
	V. H.	-3,5	-28,1	34,7	-33,1	51,8	99,8	21,3	-7,7		
Relógios de pulso	10 ⁶ MOP	1.145,9	1.124,8	1.664,9	353,6	421,0	445,3	413,3	385,2		12,3
	V. H.	-6,9	-1,8	48,0	43,1	53,1	261,3	10,8	9,0		
Diamantes e joalheria com diamantes	10 ⁶ MOP	895,1	998,2	1.516,3	263,2	530,1	390,3	354,6	241,3		7,7
	V. H.	62,6	11,5	51,9	312,6	106,4	191,3	3,0	-8,3		
Tabaco e bebidas alcoólicas	10 ⁶ MOP	605,1	283,0	500,6	75,1	156,3 ^f	135,6	93,0	115,6		3,7
	V. H.	16,9	-53,2	76,9	-61,7	63,7 ^f	111,6	92,2	54,0		
Componentes electrónicos	10 ⁶ MOP	612,8	389,0	476,4	99,3	114,5	137,3	155,5 ^f	69,1		2,2
	V. H.	24,9	-36,5	22,5	-49,3	116,9	18,4	28,6 ^f	-30,4		
Cobre e suas obras	10 ⁶ MOP	373,1	313,5	416,8	86,3	93,7	108,5	106,4	108,1		3,5
	V. H.	-17,0	-16,0	32,9	-3,5	14,4	50,5	45,5	25,2		
Outros	10 ⁶ MOP	5.628,2	4.302,6	4.429,5	1.090,5	1.050,7	1 006,2 ^f	1 131,8 ^f	1.240,8		39,7
	V. H.	-1,2	-23,6	2,9	-21,8	-19,5	28,0 ^f	0,9	13,8		

3. ESTATÍSTICAS DAS EXPORTAÇÕES DOMÉSTICAS

		2019	2020	2021	2020 4ºT	2021 1ºT	2021 2ºT	2021 3ºT	2021 4ºT	Estrutura %
Exportação doméstica	10 ⁶ MOP	1.512,7	1.563,4	2.002,4	423,0	425,4	490,6 ^f	550,1	536,3	100,0
	V. H.	-1,2	3,4	28,1	-5,2	16,8	46,5	24,7	26,8	
1. Destino										
Interior da China	10 ⁶ MOP	270,9	212,9	304,8	62,9	66,4	71,1	86,2	81,1	15,1
	V. H.	-20,0	-24,4	43,2	-5,9	29,0	62,7	57,2	28,9	
Hong Kong	10 ⁶ MOP	618,8	461,1	530,4	145,5	117,2	124,1	131,2	157,9	29,4
	V. H.	-17,2	-25,5	15,0	-7,7	-0,9	32,4	26,6	8,5	
União Europeia	10 ⁶ MOP	145,9	155,8	174,5	34,4	46,3	40,8 ^f	45,1	42,3	7,9
	V. H.	-11,2	6,8	12,0	-17,0	10,2	-2,5 ^f	19,8	23,1	
EUA	10 ⁶ MOP	272,1	521,9	662,8	128,2	124,6	182,2	190,9	165,1	30,8
	V. H.	150,0	91,8	27,0	17,0	23,6	81,4	-0,8	28,7	
Índia	10 ⁶ MOP	34,5	80,7	60,7	23,3	17,7	8,4	19,0	15,6	2,9
	V. H.	-36,5	134,1	-24,8	248,1	1,1	-50,3	-17,3	-33,0	
Vietname	10 ⁶ MOP	9,5	8,7	93,2	6,4	19,5	32,5	23,2	18,1	3,4
	V. H.	-11,2	-8,7	972,2	2.020,6	8.389,6	2.652,3	2.409,1	184,1	
Canadá	10 ⁶ MOP	19,3	25,0	27,8	5,5	6,2	4,1	6,9	10,6	2,0
	V. H.	-9,0	29,5	11,3	4,8	102,0	-32,0	-33,6	93,8	
Filipinas	10 ⁶ MOP	25,1	20,3	0,3	0,1	0 [#]	0,1	0,2	-	-
	V. H.	120,7	-19,3	-98,7	-98,4	-99,8	-99,3	17,2	-100,0	
Japão	10 ⁶ MOP	9,3	11,9	27,5	0,9	2,9	3,4	11,1	10,0	1,9
	V. H.	43,4	27,5	131,6	-27,1	-36,1	-6,1	306,8	974,3	
2. Mercadorias										
Vestuário	10 ⁶ MOP	235,9	518,1	609,8	134,7	101,6	173,7	193,9	140,6	26,2
	V. H.	210,2	119,6	17,7	20,3	5,1	81,2	1,6	4,4	
Malha	10 ⁶ MOP	132,4	187,1	180,0	53,7	44,5	36,8	64,0	34,7	6,5
	V. H.	234,6	41,3	-3,8	7,1	88,1	-4,4	-10,3	-35,3	
Tecido	10 ⁶ MOP	103,5	331,0	429,9	81,1	57,1	137,0	129,9	105,9	19,8
	V. H.	183,7	219,8	29,9	31,0	-21,8	138,4	8,7	30,7	
Cobre e suas obras	10 ⁶ MOP	372,4	313,1	415,5	86,2	93,6	108,4	105,5	108,0	20,1
	V. H.	-17,0	-15,9	32,7	-3,2	14,3	50,6	44,4	25,3	
Tabaco	10 ⁶ MOP	329,6	136,8	152,4	38,2	28,3	30,5	34,2	59,4	11,1
	V. H.	6,0	-58,5	11,4	-61,6	-48,4	14,3	99,9	55,6	
Outros	10 ⁶ MOP	574,7	595,4	824,7	163,9	202,0	177,9 ^f	216,5	228,2	42,6
	V. H.	-17,3	3,6	38,5	12,4	54,3	26,8 ^f	35,1	39,3	

6. ESTATÍSTICAS DAS IMPORTAÇÕES DE MERCADORIAS

		2019	2020	2021	2020	2021	2021	2021	2021	2021	Estrutura
					4ºT	1ºT	2ºT	3ºT	4ºT		%
Importação	10 ⁶ MOP V. H.	90.125,4 0 [#]	92.559,2 2,7	153.876,9 66,2	36.760,8 40,2	29.485,4 ^f 80,9 ^f	44.109,4 ^f 237,6 ^f	39.412,8 ^f 49,1 ^f	40.869,3 11,2		100,0
1. Origem											
Interior da China	10 ⁶ MOP V. H.	30.647,5 -2,8	27.612,8 -9,9	48.515,4 75,7	9.599,9 6,0	9.998,3 ^f 76,6 ^f	14.761,6 ^f 188,8 ^f	11.731,8 ^f 62,0 ^f	12.023,7 25,2		29,4
Hong Kong	10 ⁶ MOP V. H.	5.645,6 -19,8	2.912,3 -48,4	5.689,1 95,3	1.048,1 -34,4	1.182,4 ^f 50,5 ^f	1.578,9 ^f 329,5 ^f	1.395,5 ^f 96,3 ^f	1.532,3 46,2		3,7
União Europeia	10 ⁶ MOP V. H.	24.915,8 10,6	28.536,4 14,5	49.805,0 74,5	13.157,2 74,7	9.606,1 ^f 104,6 ^f	13.357,7 ^f 338,0	12.799,2 ^f 67,7	14.041,9 6,7		34,4
Japão	10 ⁶ MOP V. H.	6.178,9 -15,4	9.588,9 55,2	13.155,5 37,2	3.759,6 98,7	2.016,6 85,8	4.046,1 221,7	3.727,2 ^f 6,9 ^f	3.365,6 -10,5		8,2
Suça	10 ⁶ MOP V. H.	6.845,4 -1,6	5.052,6 -26,2	12.138,1 140,2	2.445,2 41,7	2.652,4 ^f 153,2 ^f	3.816,7 ^f 800,4 ^f	2.877,3 ^f 153,3 ^f	2.791,8 14,2		6,8
EUA	10 ⁶ MOP V. H.	4.350,1 18,5	8.319,8 91,3	10.515,0 26,4	3.323,5 145,2	1.299,6 ^f 49,5 ^f	3.195,9 ^f 313,7	3.085,7 ^f -8,0 ^f	2.933,8 -11,7		7,2
República da Coreia	10 ⁶ MOP V. H.	2.133,2 4,9	1.324,0 -37,9	1.661,7 25,5	505,4 2,3	323,4 9,7	381,7 141,4 ^f	490,0 34,0	466,6 -7,7		1,1
2. Mercadorias											
Bens de consumo	10 ⁶ MOP V. H.	62.888,7 7,7	67.900,3 8,0	111.035,6 63,5	28.958,3 57,7	21.301,2 ^f 87,4 ^f	30.633,2 ^f 290,5 ^f	28.727,9 ^f 45,6 ^f	30.373,3 4,9		74,3
Alimentos e bebidas	10 ⁶ MOP V. H.	13.859,7 4,7	11.773,7 -15,1	15.264,5 29,6	3.785,7 2,0	3.153,2 15,1	3.437,4 ^f 60,4	4.068,5 ^f 31,0 ^f	4.605,5 21,7		11,3
Vestuário e calçados	10 ⁶ MOP V. H.	8.709,6 14,2	7.985,7 -8,3	14.085,6 76,4	3.441,5 41,6	3.336,5 111,6	3.315,3 230,4	3.478,7 77,1	3.955,2 14,9		9,7
Joalheria em ouro	10 ⁶ MOP V. H.	6.739,7 -11,3	3.474,0 -48,5	9.827,5 182,9	1.974,5 -13,9	1.901,8 ^f 122,5 ^f	3.164,4 ^f 2.384,8 ^f	1.995,7 ^f 285,6 ^f	2.765,7 40,1		6,8
Relógios de pulso	10 ⁶ MOP V. H.	6.536,0 0 [#]	5.013,4 -23,3	11.941,9 138,2	2.515,8 54,9	2.597,5 ^f 160,7 ^f	3.741,3 ^f 883,3 ^f	2.795,0 ^f 149,4 ^f	2.808,2 11,6		6,9
Produtos de beleza, de maquiagem e de cuidados da pele	10 ⁶ MOP V. H.	7.019,4 44,2	18.851,3 168,6	25.793,5 36,8	8.972,8 262,1	3.095,2 137,6	7.970,2 634,5	7.415,6 ^f -1,0	7.312,6 -18,5		17,9
Malas e carteiras	10 ⁶ MOP V. H.	4.256,1 11,6	4.737,4 11,3	10.895,7 130,0	2.214,3 84,2	2.565,8 190,7	2.903,2 429,4	2.675,0 144,9	2.751,8 24,3		6,7
Automóveis de passageiros e motociclos	10 ⁶ MOP V. H.	2.084,7 -1,2	1.711,5 -17,9	1.782,4 4,1	547,6 -6,8	460,2 47,6	448,6 15,8	443,5 ^f -4,6 ^f	430,1 -21,5		1,1
Outros bens de consumo	10 ⁶ MOP V. H.	13.683,5 8,8	14.353,1 4,9	21.444,4 49,4	5.506,2 36,4	4.191,1 ^f 55,2 ^f	5.652,9 ^f 160,7	5.856,1 ^f 47,2 ^f	5.744,4 4,3		14,1
Matérias-primas e produtos semitransformados	10 ⁶ MOP V. H.	7.718,1 -9,3	7.602,0 -1,5	10.385,3 36,6	2.296,8 12,0	2.204,2 ^f 43,4	2.587,4 ^f 53,3	2.784,4 ^f 33,8 ^f	2.809,2 22,3		6,9
Materiais de construção	10 ⁶ MOP V. H.	1.704,2 -14,7	2.047,4 20,1	2.958,4 44,5	708,6 38,8	671,0 101,1	882,5 83,0	738,6 ^f 41,2 ^f	666,3 -6,0		1,6
Matérias têxteis	10 ⁶ MOP V. H.	67,5 -29,1	79,9 18,5	80,2 0,4	23,7 36,4	17,0 ^f 2,2 ^f	20,9 ^f -13,1 ^f	23,4 ^f 51,1 ^f	18,8 -20,4		0 [#]
Combustíveis e lubrificantes	10 ⁶ MOP V. H.	7.137,1 -2,0	5.094,4 -28,6	5.885,0 15,5	1.119,1 -33,0	1.215,8 -6,0	1.585,0 25,6	1.770,5 24,7	1.313,8 17,4		3,2
Bens de capital	10 ⁶ MOP V. H.	12.381,5 -22,3	11.962,5 -3,4	26.570,9 122,1	4.386,6 6,2	4.764,1 ^f 126,7 ^f	9.303,8 ^f 309,5	6.130,0 ^f 91,4 ^f	6.373,0 45,3		15,6
Telemóveis	10 ⁶ MOP V. H.	5.184,2 -29,0	4.160,6 -19,7	17.898,7 330,2	2.170,1 2,4	3.227,0 ^f 367,7 ^f	6.971,8 ^f 1.657,3 ^f	3.941,8 336,1	3.758,0 73,2		9,2

7. SITUAÇÃO DA CARTEIRA DE ENCOMENDAS E EXPECTATIVAS DO COMPORTAMENTO DAS EXPORTAÇÕES DO SECTOR INDUSTRIAL

	2019	2020	2021	2020	2021	2021	2021	2021
				4ºT	1ºT	2ºT	3ºT	4ºT
1. Sectores (duração média em meses)	2,7	2,7	3,8	3,1	3,1	3,6	3,7	4,6
Sector de vestuário e confecções	2,8	2,7	3,7	3,0	3,0	3,4	2,3	5,9
2. Mercados (Índice geral) ^a								
EUA	4,9	6,3	11,4	27,2	9,8	17,5	-10,9	29,0
União Europeia	6,7	16,0	23,0	8,0	8,4	37,6	20,4	25,7
Interior da China	0,9	-2,6	10,4	23,2	20,7	20,7	-	-
Hong Kong	-2,0	-9,4	-8,6	-1,4	-2,9	-14,5	0,6	-17,6
Japão	-7,1	-6,2	-3,2	-	-	-	-3,2	-

a Diferença entre a percentagem média de empresas, ponderada pelas exportações dos sectores, que referiram uma evolução favorável e das que indicaram evolução desfavorável.

Fonte : Direcção dos Serviços de Economia e Desenvolvimento Tecnológico

8. EXPECTATIVAS DO COMPORTAMENTO DAS EXPORTAÇÕES DO SECTOR INDUSTRIAL NOS PRÓXIMOS SEIS MESES

	2020	2021	2021	2021	2021
	4ºT	1ºT	2ºT	3ºT	4ºT
Indústrias inquiridas					
Forte aumento	0,4	10,5	3,1	-	28,2
Ligeiro aumento	28,5	17,1	16,5	7,6	2,1
Estagnação	25,5	57,8	46,9	42,0	49,2
Ligeira diminuição	38,6	2,5	17,5	11,6	16,8
Forte diminuição	7,0	12,1	16,0	38,8	3,7
dos quais:					
Sector de vestuário e confecções					
Forte aumento	2,5	31,7	-	-	82,5
Ligeiro aumento	56,1	29,8	44,9	-	0,3
Estagnação	0,4	-	9,0	0,5	16,3
Ligeira diminuição	38,2	6,3	-	9,1	-
Forte diminuição	2,8	32,2	46,1	90,4	0,9

Fonte : Direcção dos Serviços de Economia e Desenvolvimento Tecnológico