

## Comércio externo de Macau no 1º trimestre de 2022

### Comportamento Global

No primeiro trimestre de 2022, o valor total do comércio externo de Macau ascendeu 28,5%, passando de 32,94 mil milhões de Patacas no trimestre homólogo de 2021, para 42,33 mil milhões no trimestre em análise. O valor total das mercadorias importadas fixou-se em 38,45 mil milhões de Patacas, crescendo 30,4% e o das mercadorias exportadas cifrou-se em 3,88 mil milhões, subindo 12,2%. A taxa de cobertura da exportação sobre a importação situou-se em 10,1%, ou seja, menos 1,6 pontos percentuais, face ao trimestre homólogo de 2021. O défice da balança comercial expandiu-se de 26,03 mil milhões de Patacas no primeiro trimestre de 2021, para 34,58 mil milhões no trimestre de referência.

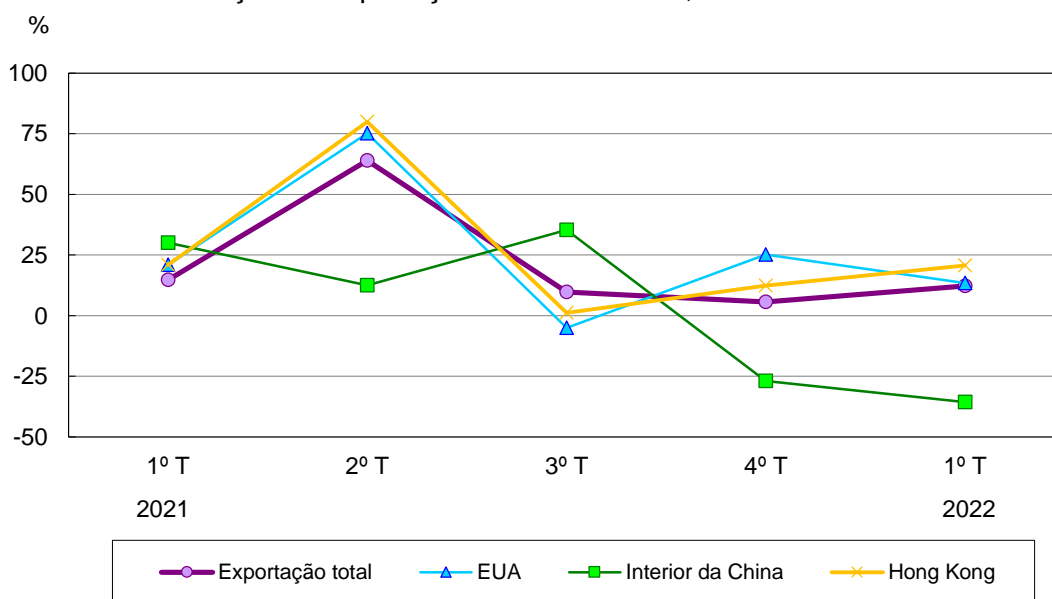
### Comportamento da Exportação Total

No primeiro trimestre, a exportação de mercadorias aumentou 12,2% em termos anuais, salientando-se acréscimos de 18,5% na exportação doméstica e de 11,4% na reexportação.

Em termos do destino, os valores de mercadorias exportadas para Singapura (42,7 milhões de Patacas), o Japão (41,9 milhões), Hong Kong (3,10 mil milhões), os EUA (147,2 milhões), a UE (52,1 milhões) e o Vietname (31,2 milhões) aumentaram 93,6%, 80,7%, 20,7%, 13,4%, 9,2% e 5,3%, respectivamente. Porém, o valor de mercadorias exportadas para o Interior da China (278,5 milhões de Patacas) diminuiu 35,6%.

No que concerne às principais mercadorias exportadas, o valor exportado dos “diamantes e joalharia com diamantes” (776,5 milhões de Patacas) subiu 46,5%, representando 20,0% do valor total da exportação. Os valores exportados dos “relógios de pulso” (+57,7%), dos “têxteis e vestuário” (+40,2%), do “cobre e suas obras” (+32,0%) e dos “componentes electrónicos” (+0,3%) subiram, enquanto os das “máquinas, aparelhos e suas partes” (-35,2%) e do “tabaco e bebidas alcoólicas” (-33,4%) desceram. Além disso, o valor exportado dos “outros produtos” registou um aumento de 8,9%.

Variação da exportação de mercadorias, em termos anuais



## **Comportamento da Exportação Doméstica**

O valor da exportação doméstica situou-se em 504,2 milhões de Patacas (13,0% do total das mercadorias exportadas), registando-se variações de +18,5% em termos anuais e de -6,0% em termos trimestrais. Os EUA eram o maior mercado de exportação doméstica (27,7% do total da exportação doméstica), tendo o seu valor aumentado 12,2% em termos anuais. Os valores da exportação para a UE e Hong Kong subiram 8,5% e 7,4%, respectivamente, contudo, desceu 4,4% o valor da exportação para o Vietname. Analisando por tipo de mercadorias, a exportação do “vestuário” (28,6% do total da exportação doméstica) aumentou 41,8%, realçando-se incrementos de 38,9% na exportação para os EUA (83,9% do total da exportação doméstica do vestuário) e de 12,6% na exportação para Hong Kong (7,2% do total). A exportação do “cobre e suas obras” (24,5% do total da exportação doméstica), a do “tabaco” (3,3%) e a dos “outros produtos” (43,6%) registaram variações de +32,0%, -40,5% e +8,8%, respectivamente.

A exportação doméstica para o Interior da China ascendeu 4,4% para 69,3 milhões de Patacas (13,8% do total da exportação doméstica), das quais 20,9 milhões (-13,6%) eram mercadorias exportadas que beneficiaram da isenção de direitos aduaneiros, ao abrigo do “Acordo de Estreitamento das Relações Económicas e Comerciais entre o Interior da China e Macau” (Acordo CEPA), consistindo principalmente em “placas revestidas a cobre” (74,3% do total). O montante total da referida isenção correspondeu a 0,9 milhões de Patacas.

De acordo com os resultados do “Inquérito de Conjuntura ao Sector Industrial Exportador” relativos ao primeiro trimestre de 2022, observou-se que:

- no trimestre em análise 44,3% dos empresários inquiridos previram uma perspectiva optimista para os próximos seis meses (isto é, mais 14,0 pontos percentuais face aos 30,3% registados no trimestre anterior), salientando-se que nenhum empresário antecipou um aumento substancial das exportações;
- 23,0% previram uma evolução menos promissora das exportações, correspondendo a uma subida de 2,5 pontos percentuais face aos 20,5% registados no quarto trimestre de 2021 e a um acréscimo de 8,4 pontos percentuais face ao primeiro trimestre de 2021;
- 32,7% previram a estagnação, ou seja, menos 16,5 pontos percentuais face aos 49,2% registados no quarto trimestre de 2021.

No primeiro trimestre de 2022, a duração média mensal da carteira de encomendas detida pelos empresários inquiridos equivalia a 4,1 meses, ou seja, menos 0,5 meses face ao quarto trimestre de 2021.

### **Comportamento da Reexportação**

No primeiro trimestre de 2022, o valor total da reexportação subiu 11,4% para 3,37 mil milhões de Patacas (87,0% do total da exportação). Hong Kong era o maior mercado reexportador de Macau (88,3% do total da reexportação), seguindo-se o Interior da China (6,2%). O valor da reexportação para Hong Kong subiu 21,3%, todavia, para o Interior da China desceu 42,8%. Em termos do tipo de mercadorias, o valor da reexportação dos “bens de consumo” (74,5% do total da reexportação) ascendeu 31,6%, enquanto os valores da reexportação das “matérias-primas e produtos semi-transformados” (2,8%) e dos “outros produtos” (22,7%) desceram 4,8% e 25,0%, respectivamente.

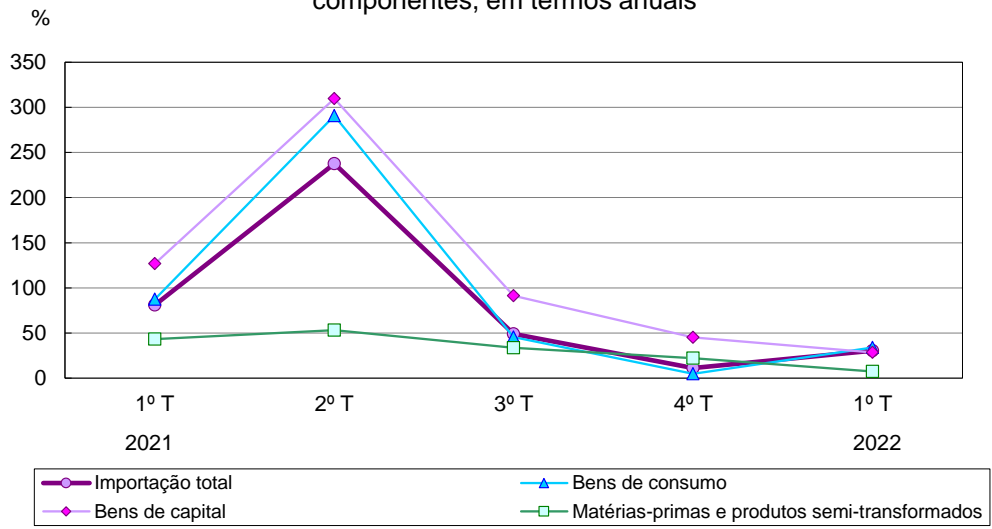
### **Comportamento da Importação**

No primeiro trimestre de 2022, o valor total das mercadorias importadas aumentou 30,4% para 38,45 mil milhões de Patacas. A UE era a maior origem da importação local (37,3% do total da importação), com o valor de 14,34 mil milhões de Patacas (+49,3%). Quanto às outras origens da importação, os valores importados dos EUA (6,3% do total), do Japão (6,5%), da Suíça (8,0%), de Hong Kong (3,5%), do Interior da China (28,6%) e da República da Coreia (0,9%) subiram 85,5%, 23,2%, 15,4%, 14,1%, 10,1% e 2,0%, respectivamente.

Em termos do tipo de mercadorias importadas, os valores dos “bens de consumo” (74,2% do total da importação), dos “bens de capital” (15,9%), dos “combustíveis e lubrificantes” (3,7%) e das “matérias-primas e produtos semi-transformados” (6,2%) aumentaram 33,9%, 28,6%, 17,0% e 7,6%, respectivamente.

A importação dos “bens de consumo” cresceu em termos anuais, realçando-se +101,0% nos “produtos de beleza, de maquilhagem e de cuidados da pele” (16,2% do total da importação), +55,8% na “joalheria em ouro” (7,7%), +29,9% nos “alimentos e bebidas” (10,7%), +27,7% nas “malas e carteiras” (8,5%), +15,7% no “vestuário e calçados” (10,0%) e +15,2% nos “relógios de pulso” (7,8%). Por outro lado, a importação dos “automóveis de passageiros e motociclos” (1,1% do total da importação) desceu 7,6%, enquanto a dos “outros bens de consumo” (12,2%) subiu 12,0%.

Variações da importação de mercadorias e dos principais componentes, em termos anuais



1. MOVIMENTO DO COMÉRCIO EXTERNO DE MERCADORIAS

		2019	2020	2021	2021	2021	2021	2022	
					1ºT	2ºT	3ºT	4ºT	1ºT
A. Valor total do comércio externo	10 <sup>9</sup> MOP V. H.	102.922,2 0,6	103.372,1 0,4	166.841,2 61,4	32.938,9 70,6	47.337,8 214,8	42.570,2 45,2	43.994,3 10,8	42.329,7 28,5
B. Exportação	10 <sup>9</sup> MOP V. H.	12.796,7 5,0	10.812,9 -15,5	12.964,3 19,9	3.453,5 14,8	3.228,4 63,9	3.157,4 9,7	3.124,9 5,7	3.876,5 12,2
1. Exportação doméstica	10 <sup>9</sup> MOP V. H.	1.512,7 -1,2	1.563,4 3,4	2.002,4 28,1	425,4 16,8	490,6 46,5	550,1 24,7	536,3 26,8	504,2 18,5
2. Reexportação	10 <sup>9</sup> MOP V. H.	11.284,1 5,8	9.249,5 -18,0	10.961,8 18,5	3.028,1 14,6	2.737,8 67,4	2.607,3 7,0	2.588,6 2,2	3.372,2 11,4
C. Importação	10 <sup>9</sup> MOP V. H.	90.125,4 0 <sup>#</sup>	92.559,2 2,7	153.876,9 66,2	29.485,4 80,9	44.109,4 237,6	39.412,8 49,1	40.869,3 11,2	38.453,2 30,4
D. Balança comercial (Exportação - Importação)	10 <sup>9</sup> MOP	-77 328,7	-81.746,2	-140.912,6	-26 031,8	-40 880,9	-36 255,4	-37.744,4	-34.576,7
E. Taxa de cobertura		14,2	11,7	8,4	11,7	7,3	8,0	7,6	10,1
F. Índice do comércio externo de mercadorias (2016=100)									
1. Exportação									
Índice de valores	Índices V. H.	127,4 4,9	107,6 -15,5	129,0 19,9	137,5 14,9	128,5 63,9	125,7 9,7	124,4 5,7	154,4 12,3
Índice de preços	Índices V. H.	100,5 0 <sup>#</sup>	100,5 0 <sup>#</sup>	101,2 0,7	101,2 0,6	100,4 0,1	101,2 1,3	101,7 0,7	102,8 1,6
Índice de quantidades	Índices V. H.	126,8 5,1	107,1 -15,5	127,6 19,1	135,8 14,1	128,0 63,7	124,2 8,3	122,3 5,0	150,3 10,7
2. Importação									
Índice de valores	Índices V. H.	126,3 0 <sup>#</sup>	129,7 2,7	215,7 66,3	165,3 80,9	247,3 237,8	220,9 49,1	229,1 11,2	215,7 30,5
Índice de preços	Índices V. H.	100,4 -0,1	100,3 -0,1	101,3 1,0	100,9 0,5	100,8 0,9	101,6 1,6	101,9 1,3	102,0 1,1
Índice de quantidades	Índices V. H.	125,9 0,2	129,4 2,8	212,8 64,5	163,8 80,0	245,2 234,1	217,4 46,7	224,9 9,8	211,5 29,1
3. Índice de termos de troca <sup>a</sup>	Índices V. H.	100,1 0,1	100,2 0,1	99,8 -0,4	100,4 0,2	99,6 -0,9	99,6 -0,3	99,9 -0,5	100,8 0,4

a Índice de termos de troca = Índice de preços da exportação / Índice de preços da importação × 100.

## 2. ESTATÍSTICAS DAS EXPORTAÇÕES DE MERCADORIAS

		2019	2020	2021	2021 1ºT	2021 2ºT	2021 3ºT	2021 4ºT	2022 1ºT	Estrutura %
Exportação	10 <sup>6</sup> MOP V. H.	12.796,7 5,0	10.812,9 -15,5	12.964,3 19,9	3.453,5 14,8	3.228,4 63,9	3.157,4 9,7	3.124,9 5,7	3.876,5 12,2	100,0
1. Destino										
Interior da China	10 <sup>6</sup> MOP V. H.	1.577,6 -21,6	1.616,3 2,5	1.814,8 12,3	432,5 30,1	525,1 12,5	565,0 35,3	292,3 -26,9	278,5 -35,6	7,2
Hong Kong	10 <sup>6</sup> MOP V. H.	8.162,5 7,8	7.464,0 -8,6	9.155,7 22,7	2.572,8 21,0	2.165,2 79,9	2.066,8 1,2	2.350,9 12,4	3.104,3 20,7	80,1
EUA	10 <sup>6</sup> MOP V. H.	294,3 127,7	554,4 88,4	681,0 22,8	129,8 20,9	185,6 75,2	193,6 -5,0	172,0 25,2	147,2 13,4	3,8
União Europeia	10 <sup>6</sup> MOP V. H.	196,6 -5,7	177,6 -9,7	188,4 6,1	47,7 -3,8	47,5 -0,7	47,9 19,3	45,3 13,3	52,1 9,2	1,3
Singapura	10 <sup>6</sup> MOP V. H.	68,4 -9,1	50,4 -26,3	104,5 107,3	22,1 46,5	21,9 265,4	32,4 247,9	28,1 40,3	42,7 93,6	1,1
Japão	10 <sup>6</sup> MOP V. H.	80,0 49,5	55,2 -30,9	86,9 57,4	23,2 31,1	19,1 176,5	22,1 56,8	22,6 36,4	41,9 80,7	1,1
Vietname	10 <sup>6</sup> MOP V. H.	59,6 -48,3	63,6 6,6	115,0 80,9	29,7 6,4	37,7 1.047,4	24,0 480,2	23,7 -16,4	31,2 5,3	0,8
Índia	10 <sup>6</sup> MOP V. H.	34,6 -36,1	89,2 157,5	61,8 -30,7	17,7 1,2	9,0 -46,7	19,1 -16,5	15,9 -50,1	12,9 -27,3	0,3
2. Mercadorias										
Têxteis e vestuário	10 <sup>6</sup> MOP V. H.	1.064,2 53,5	1.623,7 52,6	1.564,4 -3,6	324,8 -25,9	337,9 -0,9	499,4 7,3	402,3 6,2	455,3 40,2	11,7
Vestuário	10 <sup>6</sup> MOP V. H.	1.024,5 63,2	1.549,1 51,2	1.542,3 -0,4	317,6 -23,4	332,9 7,7	494,6 8,9	397,2 7,1	446,1 40,4	11,5
Malha	10 <sup>6</sup> MOP V. H.	431,8 40,9	615,2 42,5	607,9 -1,2	136,7 -1,3	97,9 -15,7	204,0 10,0	169,3 -3,4	170,0 24,3	4,4
Tecido	10 <sup>6</sup> MOP V. H.	592,7 84,4	933,9 57,5	934,4 0,1	181,0 -34,6	235,0 21,8	290,6 8,1	227,9 16,4	276,1 52,6	7,1
Têxteis	10 <sup>6</sup> MOP V. H.	39,7 -39,2	74,5 87,9	22,1 -70,3	7,1 -69,6	5,1 -84,3	4,8 -56,4	5,1 -35,6	9,2 28,2	0,2
Máquinas, aparelhos e suas partes	10 <sup>6</sup> MOP V. H.	2.472,4 -3,5	1.778,1 -28,1	2.395,5 34,7	762,3 51,8	667,4 99,8	403,3 21,3	562,5 -7,7	493,7 -35,2	12,7
Relógios de pulso	10 <sup>6</sup> MOP V. H.	1.145,9 -6,9	1.124,8 -1,8	1.664,9 48,0	421,0 53,1	445,3 261,3	413,3 10,8	385,2 9,0	663,9 57,7	17,1
Diamantes e joalheria com diamantes	10 <sup>6</sup> MOP V. H.	895,1 62,6	998,2 11,5	1.516,3 51,9	530,1 106,4	390,3 191,3	354,6 3,0	241,3 -8,3	776,5 46,5	20,0
Tabaco e bebidas alcoólicas	10 <sup>6</sup> MOP V. H.	605,1 16,9	283,0 -53,2	500,6 76,9	156,3 63,7	135,6 111,6	93,0 92,2	115,6 54,0	104,1 -33,4	2,7
Componentes electrónicos	10 <sup>6</sup> MOP V. H.	612,8 24,9	389,0 -36,5	476,4 22,5	114,5 116,9	137,3 18,4	155,5 28,6	69,1 -30,4	114,8 0,3	3,0
Cobre e suas obras	10 <sup>6</sup> MOP V. H.	373,1 -17,0	313,5 -16,0	416,8 32,9	93,7 14,4	108,5 50,5	106,4 45,5	108,1 25,2	123,7 32,0	3,2
Outros	10 <sup>6</sup> MOP V. H.	5.628,2 -1,2	4.302,6 -23,6	4.429,5 2,9	1.050,7 -19,5	1.006,2 28,0	1.131,8 0,9	1.240,8 13,8	1.144,6 8,9	29,5

## 3. ESTATÍSTICAS DAS EXPORTAÇÕES DOMÉSTICAS

		2019	2020	2021	2021	2021	2021	2022	Estrutura	
					1ºT	2ºT	3ºT	4ºT	1ºT	%
Exportação doméstica	10 <sup>6</sup> MOP	1.512,7	1.563,4	2.002,4	425,4	490,6	550,1	536,3	504,2	100,0
	V. H.	-1,2	3,4	28,1	16,8	46,5	24,7	26,8	18,5	
1. Destino										
Interior da China	10 <sup>6</sup> MOP	270,9	212,9	304,8	66,4	71,1	86,2	81,1	69,3	13,8
	V. H.	-20,0	-24,4	43,2	29,0	62,7	57,2	28,9	4,4	
Hong Kong	10 <sup>6</sup> MOP	618,8	461,1	530,4	117,2	124,1	131,2	157,9	125,9	25,0
	V. H.	-17,2	-25,5	15,0	-0,9	32,4	26,6	8,5	7,4	
EUA	10 <sup>6</sup> MOP	272,1	521,9	662,8	124,6	182,2	190,9	165,1	139,8	27,7
	V. H.	150,0	91,8	27,0	23,6	81,4	-0,8	28,7	12,2	
União Europeia	10 <sup>6</sup> MOP	145,9	155,8	174,5	46,3	40,8	45,1	42,3	50,2	10,0
	V. H.	-11,2	6,8	12,0	10,2	-2,5	19,8	23,1	8,5	
Singapura	10 <sup>6</sup> MOP	4,9	6,8	45,7	4,1	4,6	18,5	18,5	37,5	7,4
	V. H.	29,1	39,1	569,5	502,8	918,8	571,3	529,2	806,8	
Japão	10 <sup>6</sup> MOP	9,3	11,9	27,5	2,9	3,4	11,1	10,0	28,4	5,6
	V. H.	43,4	27,5	131,6	-36,1	-6,1	306,8	974,3	867,9	
Vietname	10 <sup>6</sup> MOP	9,5	8,7	93,2	19,5	32,5	23,2	18,1	18,7	3,7
	V. H.	-11,2	-8,7	972,2	8.389,6	2.652,3	2.409,1	184,1	-4,4	
Índia	10 <sup>6</sup> MOP	34,5	80,7	60,7	17,7	8,4	19,0	15,6	12,9	2,6
	V. H.	-36,5	134,1	-24,8	1,1	-50,3	-17,3	-33,0	-27,2	
Canadá	10 <sup>6</sup> MOP	19,3	25,0	27,8	6,2	4,1	6,9	10,6	4,5	0,9
	V. H.	-9,0	29,5	11,3	102,0	-32,0	-33,6	93,8	-26,8	
2. Mercadorias										
Vestuário	10 <sup>6</sup> MOP	235,9	518,1	609,8	101,6	173,7	193,9	140,6	144,0	28,6
	V. H.	210,2	119,6	17,7	5,1	81,2	1,6	4,4	41,8	
Malha	10 <sup>6</sup> MOP	132,4	187,1	180,0	44,5	36,8	64,0	34,7	35,1	7,0
	V. H.	234,6	41,3	-3,8	88,1	-4,4	-10,3	-35,3	-21,1	
Tecido	10 <sup>6</sup> MOP	103,5	331,0	429,9	57,1	137,0	129,9	105,9	108,9	21,6
	V. H.	183,7	219,8	29,9	-21,8	138,4	8,7	30,7	90,8	
Cobre e suas obras	10 <sup>6</sup> MOP	372,4	313,1	415,5	93,6	108,4	105,5	108,0	123,5	24,5
	V. H.	-17,0	-15,9	32,7	14,3	50,6	44,4	25,3	32,0	
Tabaco	10 <sup>6</sup> MOP	329,6	136,8	152,4	28,3	30,5	34,2	59,4	16,8	3,3
	V. H.	6,0	-58,5	11,4	-48,4	14,3	99,9	55,6	-40,5	
Outros	10 <sup>6</sup> MOP	574,7	595,4	824,7	202,0	177,9	216,5	228,2	219,9	43,6
	V. H.	-17,3	3,6	38,5	54,3	26,8	35,1	39,3	8,8	





## 6. ESTATÍSTICAS DAS IMPORTAÇÕES DE MERCADORIAS

		2019	2020	2021	2021 1ºT	2021 2ºT	2021 3ºT	2021 4ºT	2022 1ºT	Estrutura %
Importação	10 <sup>6</sup> MOP V. H.	90.125,4 0 <sup>#</sup>	92.559,2 2,7	153.876,9 66,2	29.485,4 80,9	44.109,4 237,6	39.412,8 49,1	40.869,3 11,2	38.453,2 30,4	100,0
1. Origem										
União Europeia	10 <sup>6</sup> MOP V. H.	24.915,8 10,6	28.536,4 14,5	49.805,0 74,5	9.606,1 104,6	13.357,7 338,0	12.799,2 67,7	14.041,9 6,7	14.340,4 49,3	37,3
Interior da China	10 <sup>6</sup> MOP V. H.	30.647,5 -2,8	27.612,8 -9,9	48.515,4 75,7	9.998,3 76,6	14.761,6 188,8	11.731,8 62,0	12.023,7 25,2	11.004,4 10,1	28,6
Hong Kong	10 <sup>6</sup> MOP V. H.	5.645,6 -19,8	2.912,3 -48,4	5.689,1 95,3	1.182,4 50,5	1.578,9 329,5	1.395,5 96,3	1.532,3 46,2	1.348,7 14,1	3,5
Suíça	10 <sup>6</sup> MOP V. H.	6.845,4 -1,6	5.052,6 -26,2	12.138,1 140,2	2.652,4 153,2	3.816,7 800,4	2.877,3 153,3	2.791,8 14,2	3.059,9 15,4	8,0
Japão	10 <sup>6</sup> MOP V. H.	6.178,9 -15,4	9.588,9 55,2	13.155,5 37,2	2.016,6 85,8	4.046,1 221,7	3.727,2 6,9	3.365,6 -10,5	2.483,8 23,2	6,5
EUA	10 <sup>6</sup> MOP V. H.	4.350,1 18,5	8.319,8 91,3	10.515,0 26,4	1.299,6 49,5	3.195,9 313,7	3.085,7 -8,0	2.933,8 -11,7	2.410,3 85,5	6,3
República da Coreia	10 <sup>6</sup> MOP V. H.	2.133,2 4,9	1.324,0 -37,9	1.661,7 25,5	323,4 9,7	381,7 141,4	490,0 34,0	466,6 -7,7	330,0 2,0	0,9
2. Mercadorias										
Bens de consumo	10 <sup>6</sup> MOP V. H.	62.888,7 7,7	67.900,3 8,0	111.035,6 63,5	21.301,2 87,4	30.633,2 290,5	28.727,9 45,6	30.373,3 4,9	28.531,3 33,9	74,2
Alimentos e bebidas	10 <sup>6</sup> MOP V. H.	13.859,7 4,7	11.773,7 -15,1	15.264,5 29,6	3.153,2 15,1	3.437,4 60,4	4.068,5 31,0	4.605,5 21,7	4.096,4 29,9	10,7
Vestuário e calçados	10 <sup>6</sup> MOP V. H.	8.709,6 14,2	7.985,7 -8,3	14.085,6 76,4	3.336,5 111,6	3.315,3 230,4	3.478,7 77,1	3.955,2 14,9	3.859,5 15,7	10,0
Joalheria em ouro	10 <sup>6</sup> MOP V. H.	6.739,7 -11,3	3.474,0 -48,5	9.827,5 182,9	1.901,8 122,5	3.164,4 2.384,8	1.995,7 285,6	2.765,7 40,1	2.963,7 55,8	7,7
Relógios de pulso	10 <sup>6</sup> MOP V. H.	6.536,0 0 <sup>#</sup>	5.013,4 -23,3	11.941,9 138,2	2.597,5 160,7	3.741,3 883,3	2.795,0 149,4	2.808,2 11,6	2.992,5 15,2	7,8
Produtos de beleza, de maquilhagem e de cuidados da pele	10 <sup>6</sup> MOP V. H.	7.019,4 44,2	18.851,3 168,6	25.793,5 36,8	3.095,2 137,6	7.970,2 634,5	7.415,6 -1,0	7.312,6 -18,5	6.222,4 101,0	16,2
Malas e carteiras	10 <sup>6</sup> MOP V. H.	4.256,1 11,6	4.737,4 11,3	10.895,7 130,0	2.565,8 190,7	2.903,2 429,4	2.675,0 144,9	2.751,8 24,3	3.276,4 27,7	8,5
Automóveis de passageiros e motociclos	10 <sup>6</sup> MOP V. H.	2.084,7 -1,2	1.711,5 -17,9	1.782,4 4,1	460,2 47,6	448,6 15,8	443,5 -4,6	430,1 -21,5	425,5 -7,6	1,1
Outros bens de consumo	10 <sup>6</sup> MOP V. H.	13.683,5 8,8	14.353,1 4,9	21.444,4 49,4	4.191,1 55,2	5.652,9 160,7	5.856,1 47,2	5.744,4 4,3	4.694,9 12,0	12,2
Matérias-primas e produtos semitransformados	10 <sup>6</sup> MOP V. H.	7.718,1 -9,3	7.602,0 -1,5	10.385,3 36,6	2.204,2 43,4	2.587,4 53,3	2.784,4 33,8	2.809,2 22,3	2.371,7 7,6	6,2
Materiais de construção	10 <sup>6</sup> MOP V. H.	1.704,2 -14,7	2.047,4 20,1	2.958,4 44,5	671,0 101,1	882,5 83,0	738,6 41,2	666,3 -6,0	624,6 -6,9	1,6
Matérias têxteis	10 <sup>6</sup> MOP V. H.	67,5 -29,1	79,9 18,5	80,2 0,4	17,0 2,2 <sup>#</sup>	20,9 -13,1	23,4 51,1	18,8 -20,4	24,4 43,1	0,1
Combustíveis e lubrificantes	10 <sup>6</sup> MOP V. H.	7.137,1 -2,0	5.094,4 -28,6	5.885,0 15,5	1.215,8 -6,0	1.585,0 25,6	1.770,5 24,7	1.313,8 17,4	1.423,0 17,0	3,7
Bens de capital	10 <sup>6</sup> MOP V. H.	12.381,5 -22,3	11.962,5 -3,4	26.570,9 122,1	4.764,1 126,7	9.303,8 309,5	6.130,0 91,4	6.373,0 45,3	6.127,3 28,6	15,9
Telemóveis	10 <sup>6</sup> MOP V. H.	5.184,2 -29,0	4.160,6 -19,7	17.898,7 330,2	3.227,0 367,7	6.971,8 1.657,3	3.941,8 336,1	3.758,0 73,2	4.058,3 25,8	10,6

7. SITUAÇÃO DA CARTEIRA DE ENCOMENDAS E EXPECTATIVAS DO COMPORTAMENTO DAS EXPORTAÇÕES DO SECTOR INDUSTRIAL

	2019	2020	2021	2021 1ºT	2021 2ºT	2021 3ºT	2021 4ºT	2022 1ºT
1. Sectores (duração média em meses)	2,7	2,7	3,8	3,1	3,6	3,7	4,6	4,1
Sector de vestuário e confecções	2,8	2,7	3,7	3,0	3,4	2,3	5,9	5,5
2. Mercados (Índice geral) <sup>a</sup>								
EUA	4,9	6,3	11,4	9,8	17,5	-10,9	29,0	38,4
União Europeia	6,7	16,0	23,0	8,4	37,6	20,4	25,7	21,5
Interior da China	0,9	-2,6	10,4	20,7	20,7	-	-	3,8
Hong Kong	-2,0	-9,4	-8,6	-2,9	-14,5	0,6	-17,6	-4,4
Japão	-7,1	-6,2	-3,2	-	-	-3,2	-	-2,9

a Diferença entre a percentagem média de empresas, ponderada pelas exportações dos sectores, que referiram uma evolução favorável e das que indicaram evolução desfavorável.

Fonte : Direcção dos Serviços de Economia e Desenvolvimento Tecnológico

8. EXPECTATIVAS DO COMPORTAMENTO DAS EXPORTAÇÕES DO SECTOR INDUSTRIAL NOS PRÓXIMOS SEIS MESES

	2021 1ºT	2021 2ºT	2021 3ºT	2021 4ºT	2022 1ºT
Indústrias inquiridas					
Forte aumento	10,5	3,1	-	28,2	-
Ligeiro aumento	17,1	16,5	7,6	2,1	44,3
Estagnação	57,8	46,9	42,0	49,2	32,7
Ligeira diminuição	2,5	17,5	11,6	16,8	20,1
Forte diminuição	12,1	16,0	38,8	3,7	2,9
dos quais:					
Sector de vestuário e confecções					
Forte aumento	31,7	-	-	82,5	-
Ligeiro aumento	29,8	44,9	-	0,3	92,4
Estagnação	-	9,0	0,5	16,3	7,6
Ligeira diminuição	6,3	-	9,1	-	-
Forte diminuição	32,2	46,1	90,4	0,9	-

Fonte : Direcção dos Serviços de Economia e Desenvolvimento Tecnológico