

## **Comércio externo de Macau no 3º trimestre de 2021**

### **Comportamento Global**

No terceiro trimestre de 2021, o valor total do comércio externo de Macau ascendeu 45,3%, passando de 29,31 mil milhões de patacas no trimestre homólogo de 2020, para 42,60 mil milhões no trimestre em análise. O valor total das mercadorias importadas fixou-se em 39,44 mil milhões de patacas, crescendo 49,2% e o valor total das mercadorias exportadas cifrou-se em 3,16 mil milhões, subindo 9,6%. A taxa de cobertura da exportação sobre a importação situou-se em 8,0%, ou seja, menos 2,9 pontos percentuais, face ao trimestre homólogo de 2020. O défice da balança comercial expandiu-se de 23,56 mil milhões de patacas no terceiro trimestre de 2020, para 36,29 mil milhões no trimestre de referência.

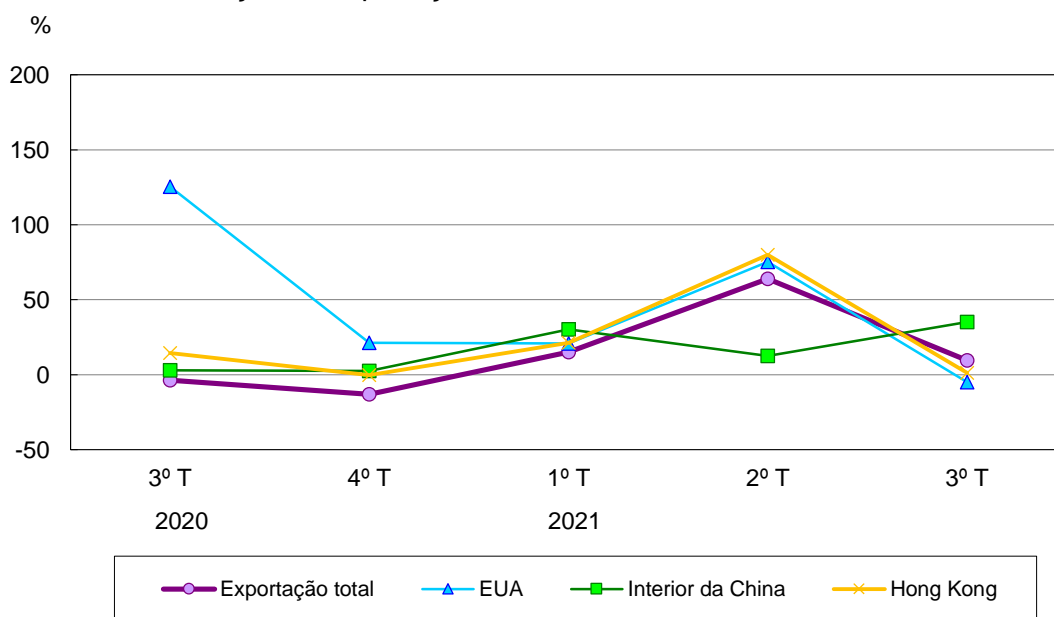
### **Comportamento da Exportação Total**

No terceiro trimestre, a exportação de mercadorias aumentou 9,6% em termos anuais, observando-se acréscimos de 24,7% na exportação doméstica e de 6,9% na reexportação.

Em termos do destino, os valores de mercadorias exportadas para o Vietname (24,0 milhões de patacas), Singapura (32,4 milhões), o Japão (22,1 milhões), o Interior da China (564,5 milhões), a UE (47,9 milhões) e Hong Kong (2,07 mil milhões) aumentaram 480,2%, 247,9%, 56,8%, 35,2%, 19,3% e 1,2%, respectivamente, ao passo que o valor de mercadorias exportadas para os EUA (193,6 milhões) desceu 5,0%.

No que concerne às principais mercadorias exportadas, o valor exportado dos “têxteis e vestuário” (499,4 milhões de patacas) subiu 7,3%, representando 15,8% do valor total da exportação. Registraram-se acréscimos nos valores exportados do “tabaco e bebidas alcoólicas” (+92,2%), do “cobre e suas obras” (+45,5%), dos “componentes electrónicos” (+28,1%), das “máquinas, aparelhos e suas partes” (+21,3%), dos “relógios de pulso” (+10,8%) e dos “diamantes e joalharia com diamantes” (+3,0%). Registou-se ainda um aumento de 0,9% no valor exportado dos “outros produtos”.

Variação da exportação de mercadorias, em termos anuais



### **Comportamento da Exportação Doméstica**

O valor da exportação doméstica situou-se em 550,1 milhões de patacas (17,4% do total das mercadorias exportadas), tendo subido 24,7% em termos anuais e 12,1% em termos trimestrais. Os EUA eram o maior mercado de exportação doméstica (34,7% do total da exportação doméstica), tendo o seu valor descido 0,8% em termos anuais. Os valores da exportação para o Japão, Hong Kong e a UE subiram 306,8%, 26,6% e 19,8%, respectivamente. Analisando por tipo de mercadorias, a exportação do “vestuário” (35,2% do total da exportação doméstica) aumentou 1,6%, registando-se decréscimos de 1,4% na exportação para os EUA (87,5% do total da exportação doméstica de vestuário) e de 17,3% na exportação para Hong Kong (4,3%). A exportação do “tabaco” (6,2% do total da exportação doméstica), a do “cobre e suas obras” (19,2%) e a dos “outros produtos” (39,4%) subiram 99,9%, 44,4% e 35,1%, respectivamente.

A exportação doméstica para o Interior da China ascendeu 57,2% para 86,2 milhões de patacas (15,7% do total da exportação doméstica), das quais 29,8 milhões (+39,8%) eram mercadorias exportadas que beneficiaram da isenção de direitos aduaneiros, ao abrigo do “Acordo de Estreitamento das Relações Económicas e Comerciais entre o Interior da China e Macau” (Acordo CEPA), consistindo principalmente em “placas revestidas a cobre” (37,9% do total). O montante total da referida isenção correspondeu a 1,9 milhões de patacas.

De acordo com os resultados do “Inquérito de Conjuntura ao Sector Industrial Exportador” relativos ao terceiro trimestre de 2021, observou-se que:

- no trimestre em análise 7,6% dos empresários inquiridos previram uma perspectiva optimista para os próximos seis meses (isto é, menos 12,0 pontos percentuais face aos 19,6% registados no trimestre anterior), salientando-se que nenhum antecipou um aumento substancial das exportações e que 7,6% previram uma ligeira subida;
- 50,4% previram uma evolução menos promissora das exportações, correspondendo a uma subida de 16,9 pontos percentuais face aos 33,5% registados no segundo trimestre de 2021 e a um acréscimo acentuado de 44,1 pontos percentuais face ao terceiro trimestre de 2020;
- 42,0% previram a estagnação, ou seja, menos 4,9 pontos percentuais face aos 46,9% registados no segundo trimestre de 2021.

No terceiro trimestre de 2021, a duração média mensal da carteira de encomendas detida pelos empresários inquiridos equivalia a 3,7 meses, ou seja, mais 0,1 meses face ao segundo trimestre de 2021.

### **Comportamento da Reexportação**

No terceiro trimestre de 2021, o valor total da reexportação subiu 6,9% para 2,61 mil milhões de patacas (82,6% do total da exportação). Hong Kong era o maior mercado reexportador de Macau (74,3% do total da reexportação), seguindo-se o Interior da China (18,4%). O valor da reexportação para o Interior da China subiu 31,8%, todavia, para Hong Kong desceu 0,2%. Em termos do tipo de mercadorias, os valores da reexportação das “matérias-primas e produtos semi-transformados” (6,0% do total da reexportação) e dos “outros produtos” (28,2%) ascenderam 55,2% e 37,6%, respectivamente, enquanto o valor da reexportação dos “bens de consumo” (65,9%) baixou 4,8%.

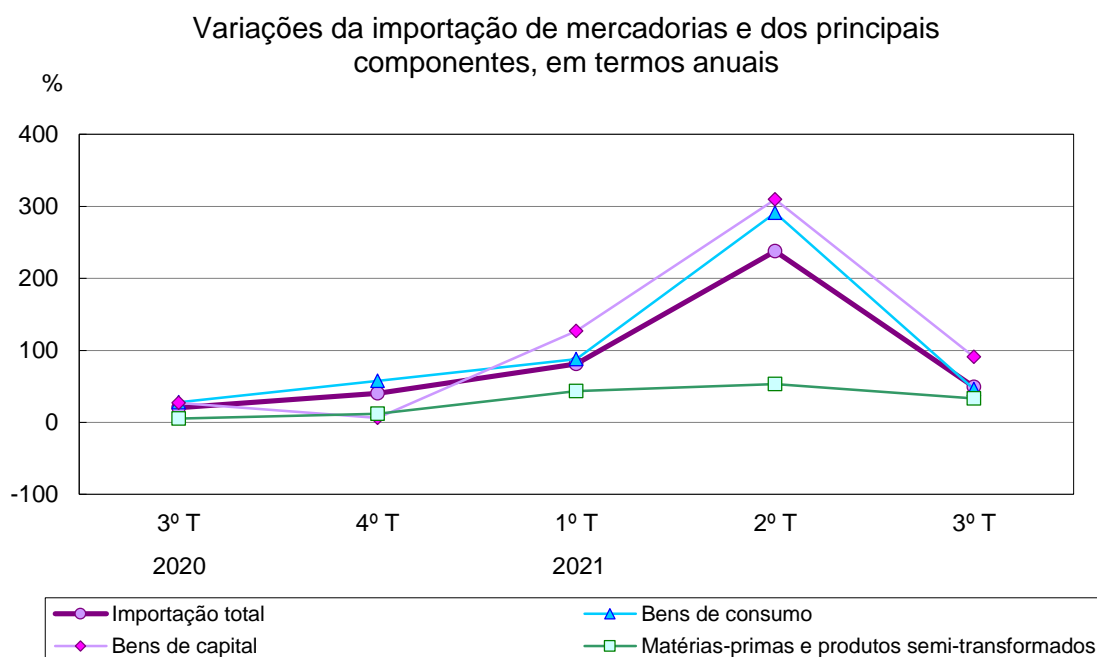
### **Comportamento da Importação**

No terceiro trimestre de 2021, o valor total das mercadorias importadas aumentou 49,2% para 39,44 mil milhões de patacas. A UE era a maior origem da importação local (32,5% do total da importação), com o valor de 12,80 mil milhões de patacas (+67,7%). Quanto às outras origens da importação, os valores importados da Suíça (7,4% do total), de Hong Kong (3,5%), do Interior da China (29,7%), da República da Coreia (1,2%) e do Japão (9,4%) subiram 157,4%, 96,5%, 61,9%, 34,0% e 6,4%, respectivamente, ao passo que o valor importado dos EUA (7,9% do total) desceu 7,5%.

Em termos do tipo de mercadorias importadas, os valores dos “bens de capital” (15,5% do total da importação), dos “bens de consumo” (73,0%), das “matérias-primas e produtos semi-transformados” (7,0%) e dos “combustíveis e lubrificantes” (4,5%) aumentaram 90,9%,

45,9%, 33,3% e 24,7%, respectivamente.

A importação dos “bens de consumo” cresceu em termos anuais, realçando-se +287,2% na “joalheria em ouro” (5,1% do total da importação), +153,2% nos “relógios de pulso” (7,2%), +144,9% nas “malas e carteiras” (6,8%), +77,1% no “vestuário e calçado” (8,8%), +30,9% nos “produtos alimentares e bebidas” (10,3%) e +47,4% nos “outros bens de consumo” (14,9%). Em contraste, as importações dos “automóveis ligeiros de passageiros e motocicletas” (1,1% do total da importação) e dos “produtos de beleza, de maquilhagem e de cuidados da pele” (18,8%) decresceram 4,3% e 1,0%, respectivamente.



## 1. MOVIMENTO DO COMÉRCIO EXTERNO DE MERCADORIAS

		2018	2019	2020	2021	2020	2020	2021	2021	2021
					1 <sup>o</sup> T-3 <sup>o</sup> T	3 <sup>o</sup> T	4 <sup>o</sup> T	1 <sup>o</sup> T	2 <sup>o</sup> T	3 <sup>o</sup> T
A. Valor total do comércio externo	10 <sup>6</sup> MOP	102.295,1	102.922,2	103.372,1	122.979,2	29.314,5	39.717,1	33.004,0 <sup>f</sup>	47.375,9 <sup>f</sup>	42.599,3
	V. H.	17,4	0,6	0,4	93,2	17,3	34,1	71,0 <sup>f</sup>	215,1 <sup>f</sup>	45,3
B. Exportação	10 <sup>6</sup> MOP	12.192,6	12.796,7	10.812,9	9.845,6	2.878,9	2.956,3	3.460,6 <sup>f</sup>	3.228,6 <sup>f</sup>	3.156,4
	V. H.	8,1	5,0	-15,5	25,3	-3,7	-13,1	15,1 <sup>f</sup>	63,9 <sup>f</sup>	9,6
1. Exportação doméstica	10 <sup>6</sup> MOP	1.530,6	1.512,7	1.563,4	1.466,3	441,3	423,0	425,4	490,8	550,1
	V. H.	-14,3	-1,2	3,4	28,6	12,3	-5,2	16,8	46,5	24,7
2. Reexportação	10 <sup>6</sup> MOP	10.661,9	11.284,1	9.249,5	8.379,3	2.437,7	2.533,3	3.035,2 <sup>f</sup>	2.737,8 <sup>f</sup>	2.606,3
	V. H.	12,3	5,8	-18,0	24,8	-6,2	-14,3	14,8 <sup>f</sup>	67,4 <sup>f</sup>	6,9
C. Importação	10 <sup>6</sup> MOP	90.102,6	90.125,4	92.559,2	113.133,6	26.435,6	36.760,8	29.543,4 <sup>f</sup>	44.147,2 <sup>f</sup>	39.442,9
	V. H.	18,8	0 <sup>#</sup>	2,7	102,8	20,2	40,2	81,3 <sup>f</sup>	237,9 <sup>f</sup>	49,2
D. Balança comercial (Exportação - Importação)	10 <sup>6</sup> MOP	-77.910,0	-77.328,7	-81.746,2	-103.287,9	-23.556,6	-33.804,6	-26.082,8 <sup>f</sup>	-40.918,6 <sup>f</sup>	-36.286,5
E. Taxa de cobertura		13,5	14,2	11,7	8,7	10,9	8,0	11,7	7,3	8,0
F. Índice do comércio externo de mercadorias (2016=100)										
1. Exportação										
Índice de valores	Índices	121,4	127,4	107,6	131,0	114,6	117,7	137,8	129,0	126,1
	V. H.	8,1	4,9	-15,5	25,6	-3,8	-13,1	15,1	64,5	10,0
Índice de preços	Índices	100,5	100,5	100,5	101,0	99,9	101,0	101,2	100,4	101,2
	V. H.	0,5	0 <sup>#</sup>	0 <sup>#</sup>	0,7	-0,4	0,8	0,6	0,1	1,3
Índice de quantidades	Índices	120,7	126,8	107,1	129,7	114,7	116,5	136,1	128,5	124,5
	V. H.	7,5	5,1	-15,5	24,7	-3,4	-13,8	14,4	64,3	8,5
2. Importação										
Índice de valores	Índices	126,3	126,3	129,7	212,3	148,2	206,1	166,7	248,7	221,6
	V. H.	18,8	0 <sup>#</sup>	2,7	103,5	20,2	40,2	82,4	239,8	49,5
Índice de preços	Índices	100,5	100,4	100,3	101,1	100,0	100,6	100,9	100,8	101,6
	V. H.	0,7	-0,1	-0,1	1,0	-0,6	0,1	0,5	0,9	1,6
Índice de quantidades	Índices	125,6	125,9	129,4	210,0	148,2	204,9	165,3	246,6	218,0
	V. H.	17,8	0,2	2,8	101,5	20,9	40,1	81,6	236,0	47,1
3. Índice de termos de troca <sup>a</sup>	Índices	100,0	100,1	100,2	99,8	99,9	100,4	100,4	99,6	99,6
	V. H.	-0,2	0,1	0,1	-0,4	0,2	0,6	0,2	-0,9	-0,3

a Índice de termos de troca = Índice de preços da exportação / Índice de preços da importação × 100.

## 2. ESTATÍSTICAS DAS EXPORTAÇÕES DE MERCADORIAS

		2018	2019	2020	2021 1 <sup>o</sup> T-3 <sup>o</sup> T	2020 3 <sup>o</sup> T	2020 4 <sup>o</sup> T	2021 1 <sup>o</sup> T	2021 2 <sup>o</sup> T	2021 3 <sup>o</sup> T	Estrutura %
Exportação	10 <sup>6</sup> MOP	12.192,6	12.796,7	10.812,9	9.845,6	2.878,9	2.956,3	3.460,6 <sup>f</sup>	3.228,6 <sup>f</sup>	3.156,4	100,0
	V. H.	8,1	5,0	-15,5	25,3	-3,7	-13,1	15,1 <sup>f</sup>	63,9 <sup>f</sup>	9,6	
1. Destino											
Interior da China	10 <sup>6</sup> MOP	2.012,8	1.577,6	1.616,3	1.522,1	417,6	399,7	432,5 <sup>f</sup>	525,1 <sup>f</sup>	564,5	17,9
	V. H.	-5,1	-21,6	2,5	25,1	3,0	2,6	30,2	12,5 <sup>f</sup>	35,2	
Hong Kong	10 <sup>6</sup> MOP	7.569,8	8.162,5	7.464,0	6.811,8	2.042,3	2.091,4	2.579,8 <sup>f</sup>	2.165,2 <sup>f</sup>	2.066,8	65,5
	V. H.	14,7	7,8	-8,6	26,8	14,5	-0,2	21,3 <sup>f</sup>	79,9 <sup>f</sup>	1,2	
União Europeia	10 <sup>6</sup> MOP	208,5	196,6	177,6	143,3	40,1	40,0	47,7	47,7	47,9	1,5
	V. H.	10,0	-5,7	-9,7	4,2	-16,0	-26,4	-3,8	-0,3	19,3	
EUA	10 <sup>6</sup> MOP	129,2	294,3	554,4	509,0	203,7	137,4	129,8	185,6	193,6	6,1
	V. H.	-30,4	127,7	88,4	22,1	125,4	21,2	20,9	75,2	-5,0	
Vietname	10 <sup>6</sup> MOP	115,3	59,6	63,6	91,4	4,1	28,3	29,7	37,7	24,0	0,8
	V. H.	217,6	-48,3	6,6	158,9	-54,0	-20,2	6,4	1.047,4	480,2	
Singapura	10 <sup>6</sup> MOP	75,2	68,4	50,4	76,4	9,3	20,0	22,1	21,9	32,4	1,0
	V. H.	36,4	-9,1	-26,3	151,5	-70,9	12,4	46,5	265,4	247,9	
Filipinas	10 <sup>6</sup> MOP	20,4	44,4	50,0	10,6	4,5	6,4	1,8	4,7	4,0	0,1
	V. H.	-21,8	117,9	12,6	-75,7	-69,0	-52,6	-90,4	-76,4	-10,2	
Japão	10 <sup>6</sup> MOP	53,5	80,0	55,2	64,3	14,1	16,6	23,2	19,1	22,1	0,7
	V. H.	-69,1	49,5	-30,9	66,5	-26,2	-17,5	31,1	176,5	56,8	
2. Mercadorias											
Têxteis e vestuário	10 <sup>6</sup> MOP	693,1	1.064,2	1.623,7	1.162,1	465,2	378,9	324,8	337,9 <sup>f</sup>	499,4	15,8
	V. H.	-19,3	53,5	52,6	-6,6	58,4	23,7	-25,9	-0,9 <sup>f</sup>	7,3	
Vestuário	10 <sup>6</sup> MOP	627,9	1.024,5	1.549,1	1.145,1	454,2	371,0	317,6	332,9 <sup>f</sup>	494,6	15,7
	V. H.	-20,7	63,2	51,2	-2,8	62,1	24,7	-23,4	7,7 <sup>f</sup>	8,9	
Malha	10 <sup>6</sup> MOP	306,4	431,8	615,2	438,6	185,4	175,2	136,7	97,9 <sup>f</sup>	204,0	6,5
	V. H.	-24,8	40,9	42,5	-0,3	49,3	44,0	-1,3	-15,7 <sup>f</sup>	10,0	
Tecido	10 <sup>6</sup> MOP	321,5	592,7	933,9	706,5	268,7	195,8	181,0	235,0 <sup>f</sup>	290,6	9,2
	V. H.	-16,4	84,4	57,5	-4,3	72,3	11,3	-34,6	21,8 <sup>f</sup>	8,1	
Têxteis	10 <sup>6</sup> MOP	65,2	39,7	74,5	17,0	11,1	7,9	7,1	5,1	4,8	0,2
	V. H.	-3,1	-39,2	87,9	-74,4	-17,5	-8,8	-69,6	-84,3	-56,4	
Máquinas, aparelhos e suas partes	10 <sup>6</sup> MOP	2.561,2	2.472,4	1.778,1	1.833,1	332,4	609,5	762,4 <sup>f</sup>	667,4 <sup>f</sup>	403,3	12,8
	V. H.	93,1	-3,5	-28,1	56,9	-2,4	-33,1	51,8 <sup>f</sup>	99,8 <sup>f</sup>	21,3	
Relógios de pulso	10 <sup>6</sup> MOP	1.231,4	1.145,9	1.124,8	1.279,6	373,0	353,6	421,0	445,3	413,3	13,1
	V. H.	20,5	-6,9	-1,8	65,9	26,3	43,1	53,1	261,3	10,8	
Diamantes e joalharia com diamantes	10 <sup>6</sup> MOP	550,6	895,1	998,2	1.275,0	344,2	263,2	530,1	390,3	354,6	11,2
	V. H.	-13,3	62,6	11,5	73,5	195,7	312,6	106,4	191,3	3,0	
Tabaco e bebidas alcoólicas	10 <sup>6</sup> MOP	517,6	605,1	283,0	392,0	48,4	75,1	163,3	135,6	93,0	2,9
	V. H.	-27,8	16,9	-53,2	88,5	-61,3	-61,7	71,1	111,6	92,2	
Componentes electrónicos	10 <sup>6</sup> MOP	490,5	612,8	389,0	406,7	121,0	99,3	114,5	137,3	155,0	4,9
	V. H.	-33,8	24,9	-36,5	40,4	-42,3	-49,3	116,9	18,4	28,1	
Cobre e suas obras	10 <sup>6</sup> MOP	449,5	373,1	313,5	308,7	73,2	86,3	93,7	108,5	106,4	3,4
	V. H.	-3,3	-17,0	-16,0	35,9	-16,1	-3,5	14,4	50,5	45,5	
Outros	10 <sup>6</sup> MOP	5.698,7	5.628,2	4.302,6	3.188,5	1.121,5	1.090,5	1.050,7	1.006,4 <sup>f</sup>	1.131,4	35,8
	V. H.	3,3	-1,2	-23,6	-0,7	-26,3	-21,8	-19,5	28,1 <sup>f</sup>	0,9	

### 3. ESTATÍSTICAS DAS EXPORTAÇÕES DOMÉSTICAS

		2018	2019	2020	2021	2020	2020	2021	2021	2021	Estrutura
					1ºT-3ºT	3ºT	4ºT	1ºT	2ºT	3ºT	%
Exportação doméstica	10 <sup>6</sup> MOP	1.530,6	1.512,7	1.563,4	1.466,3	441,3	423,0	425,4	490,8	550,1	100,0
	V. H.	-14,3	-1,2	3,4	28,6	12,3	-5,2	16,8	46,5	24,7	
1. Destino											
Interior da China	10 <sup>6</sup> MOP	338,6	270,9	212,9	223,7	54,8	62,9	66,4	71,1	86,2	15,7
	V. H.	0,4	-20,0	-24,4	49,1	-26,1	-5,9	29,0	62,7	57,2	
Hong Kong	10 <sup>6</sup> MOP	747,4	618,8	461,1	372,5	103,6	145,5	117,2	124,1	131,2	23,8
	V. H.	-8,3	-17,2	-25,5	18,0	-34,2	-7,7	-0,9	32,4	26,6	
União Europeia	10 <sup>6</sup> MOP	164,3	145,9	155,8	132,3	37,6	34,4	46,3	40,9	45,1	8,2
	V. H.	5,5	-11,2	6,8	9,0	36,2	-17,0	10,2	-2,1	19,8	
EUA	10 <sup>6</sup> MOP	108,8	272,1	521,9	497,7	192,4	128,2	124,6	182,2	190,9	34,7
	V. H.	-36,9	150,0	91,8	26,4	124,2	17,0	23,6	81,4	-0,8	
Índia	10 <sup>6</sup> MOP	54,2	34,5	80,7	45,1	22,9	23,3	17,7	8,4	19,0	3,4
	V. H.	-28,6	-36,5	134,1	-21,4	73,4	248,1	1,1	-50,3	-17,3	
Vietname	10 <sup>6</sup> MOP	10,7	9,5	8,7	75,1	0,9	6,4	19,5	32,5	23,2	4,2
	V. H.	-14,4	-11,2	-8,7	3.121,7	14,2	2.020,6	8.389,6	2.652,3	2.409,1	
Canadá	10 <sup>6</sup> MOP	21,2	19,3	25,0	17,2	10,4	5,5	6,2	4,1	6,9	1,3
	V. H.	32,8	-9,0	29,5	-11,9	73,7	4,8	102,0	-32,0	-33,6	
Filipinas	10 <sup>6</sup> MOP	11,4	25,1	20,3	0,3	0,1	0,1	0 <sup>#</sup>	0,1	0,2	0 <sup>#</sup>
	V. H.	42,6	120,7	-19,3	-98,7	-96,5	-98,4	-99,8	-99,3	17,2	
Japão	10 <sup>6</sup> MOP	6,5	9,3	11,9	17,4	2,7	0,9	2,9	3,4	11,1	2,0
	V. H.	-93,2	43,4	27,5	59,6	-28,5	-27,1	-36,1	-6,1	306,8	
2. Mercadorias											
Vestuário	10 <sup>6</sup> MOP	76,1	235,9	518,1	469,2	190,8	134,7	101,6	173,7	193,9	35,2
	V. H.	68,8	210,2	119,6	22,4	139,2	20,3	5,1	81,2	1,6	
Malha	10 <sup>6</sup> MOP	39,6	132,4	187,1	145,3	71,3	53,7	44,5	36,8	64,0	11,6
	V. H.	65,5	234,6	41,3	8,9	56,7	7,1	88,1	-4,4	-10,3	
Tecido	10 <sup>6</sup> MOP	36,5	103,5	331,0	323,9	119,5	81,1	57,1	137,0	129,9	23,6
	V. H.	72,6	183,7	219,8	29,6	249,1	31,0	-21,8	138,4	8,7	
Cobre e suas obras	10 <sup>6</sup> MOP	448,7	372,4	313,1	307,5	73,1	86,2	93,6	108,4	105,5	19,2
	V. H.	-3,3	-17,0	-15,9	35,5	-16,1	-3,2	14,3	50,6	44,4	
Tabaco	10 <sup>6</sup> MOP	311,1	329,6	136,8	92,9	17,1	38,2	28,3	30,5	34,2	6,2
	V. H.	-10,1	6,0	-58,5	-5,7	-76,6	-61,6	-48,4	14,3	99,9	
Outros	10 <sup>6</sup> MOP	694,8	574,7	595,4	596,7	160,3	163,9	202,0	178,1	216,5	39,4
	V. H.	-25,3	-17,3	3,6	38,3	4,8	12,4	54,3	26,9	35,1	





## 6. ESTATÍSTICAS DAS IMPORTAÇÕES DE MERCADORIAS

		2018	2019	2020	2021	2020	2020	2021	2021	2021	Estrutura
					1ºT-3ºT	3ºT	4ºT	1ºT	2ºT	3ºT	%
Importação	10 <sup>6</sup> MOP V. H.	90.102,6 18,8	90.125,4 0 <sup>#</sup>	92.559,2 2,7	113.133,6 102,8	26.435,6 20,2	36.760,8 40,2	29.543,4 <sup>f</sup> 81,3 <sup>f</sup>	44.147,2 <sup>f</sup> 237,9 <sup>f</sup>	39.442,9 49,2	100,0
1. Origem											
Interior da China	10 <sup>6</sup> MOP V. H.	31.518,5 22,7	30.647,5 -2,8	27.612,8 -9,9	36.495,6 102,6	7.240,5 -4,8	9.599,9 6,0	10.006,7 <sup>f</sup> 76,7 <sup>f</sup>	14.768,4 <sup>f</sup> 189,0 <sup>f</sup>	11.720,5 61,9	29,7
Hong Kong	10 <sup>6</sup> MOP V. H.	7.042,5 3,6	5.645,6 -19,8	2.912,3 -48,4	4.167,5 123,5	710,9 -47,5	1.048,1 -34,4	1.190,5 <sup>f</sup> 51,5 <sup>f</sup>	1.580,1 <sup>f</sup> 329,8 <sup>f</sup>	1.396,9 96,5	3,5
União Europeia	10 <sup>6</sup> MOP V. H.	22.532,7 18,1	24.915,8 10,6	28.536,4 14,5	35.776,7 132,6	7.634,1 28,1	13.157,2 74,7	9.612,5 <sup>f</sup> 104,7 <sup>f</sup>	13.360,0 <sup>f</sup> 338,0 <sup>f</sup>	12.804,2 67,7	32,5
Japão	10 <sup>6</sup> MOP V. H.	7.304,9 34,0	6.178,9 -15,4	9.588,9 55,2	9.772,0 67,6	3.486,1 135,8	3.759,6 98,7	2.016,6 <sup>f</sup> 85,8 <sup>f</sup>	4.046,1 <sup>f</sup> 221,7	3.709,3 6,4	9,4
Suíça	10 <sup>6</sup> MOP V. H.	6.958,1 24,4	6.845,4 -1,6	5.052,6 -26,2	9.449,0 262,4	1.135,9 -33,0	2.445,2 41,7	2.680,9 <sup>f</sup> 155,9 <sup>f</sup>	3.844,5 <sup>f</sup> 806,9 <sup>f</sup>	2.923,7 157,4	7,4
EUA	10 <sup>6</sup> MOP V. H.	3.671,5 10,6	4.350,1 18,5	8.319,8 91,3	7.603,0 52,2	3.354,2 228,8	3.323,5 145,2	1.306,0 <sup>f</sup> 50,2	3.196,0 <sup>f</sup> 313,7 <sup>f</sup>	3.101,0 -7,5	7,9
República da Coreia	10 <sup>6</sup> MOP V. H.	2.034,3 4,2	2.133,2 4,9	1.324,0 -37,9	1.195,1 46,0	365,6 -23,7	505,4 2,3	323,4 <sup>f</sup> 9,7	381,7 141,3	490,0 34,0	1,2
2. Mercadorias											
Bens de consumo	10 <sup>6</sup> MOP V. H.	58.379,9 17,9	62.888,7 7,7	67.900,3 8,0	80.812,8 107,5	19.733,3 27,8	28.958,3 57,7	21.357,7 <sup>f</sup> 87,9 <sup>f</sup>	30.670,0 <sup>f</sup> 291,0 <sup>f</sup>	28.785,0 45,9	73,0
Alimentos e bebidas	10 <sup>6</sup> MOP V. H.	13.240,2 10,1	13.859,7 4,7	11.773,7 -15,1	10.655,3 33,4	3.104,7 -12,7	3.785,7 2,0	3.153,2 15,1	3.437,0 <sup>f</sup> 60,4	4.065,1 30,9	10,3
Vestuário e calçados	10 <sup>6</sup> MOP V. H.	7.626,9 24,6	8.709,6 14,2	7.985,7 -8,3	10.130,5 122,9	1.964,2 -9,8	3.441,5 41,6	3.336,5 111,6	3.315,3 230,4	3.478,7 77,1	8,8
Joalheria em ouro	10 <sup>6</sup> MOP V. H.	7.601,9 13,4	6.739,7 -11,3	3.474,0 -48,5	7.092,3 373,0	517,6 -65,9	1.974,5 -13,9	1.915,5 <sup>f</sup> 124,1 <sup>f</sup>	3.172,6 <sup>f</sup> 2.391,3 <sup>f</sup>	2.004,2 287,2	5,1
Relógios de pulso	10 <sup>6</sup> MOP V. H.	6.537,4 25,6	6.536,0 0 <sup>#</sup>	5.013,4 -23,3	9.241,5 270,0	1.120,8 -33,0	2.515,8 54,9	2.633,8 <sup>f</sup> 164,3 <sup>f</sup>	3.769,8 <sup>f</sup> 890,8 <sup>f</sup>	2.837,9 153,2	7,2
Produtos de beleza, de maquilhagem e de cuidados da pele	10 <sup>6</sup> MOP V. H.	4.868,8 51,5	7.019,4 44,2	18.851,3 168,6	18.482,6 87,1	7.490,9 392,5	8.972,8 262,1	3.095,2 137,6	7.970,2 634,5	7.417,2 -1,0	18,8
Malas e carteiras	10 <sup>6</sup> MOP V. H.	3.814,0 9,4	4.256,1 11,6	4.737,4 11,3	8.144,0 222,8	1.092,2 0,4	2.214,3 84,2	2.565,8 190,7	2.903,2 429,4	2.675,0 144,9	6,8
Automóveis de passageiros e motociclos	10 <sup>6</sup> MOP V. H.	2.110,2 24,6	2.084,7 -1,2	1.711,5 -17,9	1.353,7 16,3	464,7 0,5	547,6 -6,8	460,2 <sup>f</sup> 47,6 <sup>f</sup>	448,6 <sup>f</sup> 15,8	444,9 -4,3	1,1
Outros bens de consumo	10 <sup>6</sup> MOP V. H.	12.580,5 13,9	13.683,5 8,8	14.353,1 4,9	15.713,0 77,6	3.978,4 15,6	5.506,2 36,4	4.197,5 <sup>f</sup> 55,5	5.653,4 <sup>f</sup> 160,7 <sup>f</sup>	5.862,1 47,4	14,9
Matérias-primas e produtos semitransformados	10 <sup>6</sup> MOP V. H.	8.507,3 11,2	7.718,1 -9,3	7.602,0 -1,5	7.564,6 42,6	2.080,4 5,3	2.296,8 12,0	2.204,9 43,4	2.587,3 <sup>f</sup> 53,3 <sup>f</sup>	2.772,4 33,3	7,0
Materiais de construção	10 <sup>6</sup> MOP V. H.	1.998,8 7,8	1.704,2 -14,7	2.047,4 20,1	2.281,1 70,4	522,9 15,0	708,6 38,8	671,0 101,1	882,5 83,0	727,6 39,1	1,8
Matérias têxteis	10 <sup>6</sup> MOP V. H.	95,2 -2,1	67,5 -29,1	79,9 18,5	61,7 9,6	15,5 -4,6	23,7 36,4	17,2 3,1	21,0 -12,8	23,5 51,4	0,1
Combustíveis e lubrificantes	10 <sup>6</sup> MOP V. H.	7.285,0 13,3	7.137,1 -2,0	5.094,4 -28,6	4.571,2 15,0	1.419,3 -31,3	1.119,1 -33,0	1.215,8 -6,0	1.585,0 25,6	1.770,5 24,7	4,5
Bens de capital	10 <sup>6</sup> MOP V. H.	15.930,4 29,8	12.381,5 -22,3	11.962,5 -3,4	20.185,0 166,4	3.202,5 27,2	4.386,6 6,2	4.765,0 <sup>f</sup> 126,8 <sup>f</sup>	9.305,0 <sup>f</sup> 309,5 <sup>f</sup>	6.115,0 90,9	15,5
Telemóveis	10 <sup>6</sup> MOP V. H.	7.302,4 52,4	5.184,2 -29,0	4.160,6 -19,7	14.141,9 610,5	903,9 36,9	2.170,1 2,4	3.227,7 <sup>f</sup> 367,8 <sup>f</sup>	6.972,4 <sup>f</sup> 1.657,4 <sup>f</sup>	3.941,8 336,1	10,0

7. SITUAÇÃO DA CARTEIRA DE ENCOMENDAS E EXPECTATIVAS DO COMPORTAMENTO DAS EXPORTAÇÕES DO SECTOR INDUSTRIAL

	2018	2019	2020	2021 1ºT-3ºT	2020 3ºT	2020 4ºT	2021 1ºT	2021 2ºT	2021 3ºT
1. Sectores (duração média em meses)	2,9	2,7	2,7	3,5	2,8	3,1	3,1	3,6	3,7
Sector de vestuário e confecções	3,2	2,8	2,7	2,9	2,9	3,0	3,0	3,4	2,3
2. Mercados (Índice geral) <sup>a</sup>									
EUA	-0,6	4,9	6,3	5,5	10,9	27,2	9,8	17,5	-10,9
União Europeia	-1,6	6,7	16,0	22,1	9,3	8,0	8,4	37,6	20,4
Interior da China	25,3	0,9	-2,6	20,7	-0,2	23,2	20,7	20,7	-
Hong Kong	-2,3	-2,0	-9,4	-5,6	-5,5	-1,4	-2,9	-14,5	0,6
Japão	-4,6	-7,1	-6,2	-3,2	-	-	-	-	-3,2

a Diferença entre a percentagem média de empresas, ponderada pelas exportações dos sectores, que referiram uma evolução favorável e das que indicaram evolução desfavorável.

Fonte : Direcção dos Serviços de Economia e Desenvolvimento Tecnológico

8. EXPECTATIVAS DO COMPORTAMENTO DAS EXPORTAÇÕES DO SECTOR INDUSTRIAL NOS PRÓXIMOS SEIS MESES

	2020 3ºT	2020 4ºT	2021 1ºT	2021 2ºT	2021 3ºT	%
Indústrias inquiridas						
Forte aumento	0,7	0,4	10,5	3,1	-	
Ligeiro aumento	50,9	28,5	17,1	16,5	7,6	
Estagnação	42,1	25,5	57,8	46,9	42,0	
Ligeira diminuição	1,0	38,6	2,5	17,5	11,6	
Forte diminuição	5,3	7,0	12,1	16,0	38,8	
dos quais:						
Sector de vestuário e confecções						
Forte aumento	-	2,5	31,7	-	-	
Ligeiro aumento	94,2	56,1	29,8	44,9	-	
Estagnação	-	0,4	-	9,0	0,5	
Ligeira diminuição	5,6	38,2	6,3	-	9,1	
Forte diminuição	0,2	2,8	32,2	46,1	90,4	

Fonte : Direcção dos Serviços de Economia e Desenvolvimento Tecnológico